

Alman ve Avusturyalı turistlerin Türkiye, Muğla ilindeki çevre durumunu algılamaları hakkında

Turistlerle yapılan anketin sonuçları

“Çevre Yönetiminde Sistem Yaklaşımının Teşviki”

Projesi için hazırlayan:

Max Kasperek



Adresler:

| | |
|---|---|
| Muğla İli Çevre Müdürlüğü | İl Çevre Müdürlüğü, Belediye Sokak 4, 48000 Muğla, Türkiye |
| Alman Teknik İşbirliği Kurumu | Deutsche Gesellschaft für Technische Zusammenarbeit (GTZ) GmbH Postfach 5180, 65726 Eschborn, Almanya And Sok. 8/6, 06680 Çankaya/Ankara, Türkiye |
| “Çevre Yönetiminde Sistem Yaklaşımının Teşviki” Projesi | T.C. Çevre Bakanlığı, Eskişehir Yolu 8 km, 06530 Ankara, Türkiye |
| PEM GmbH | PEM GmbH, Mündelheimer Weg 9, 40472 Düsseldorf, Almanya Tel. (0049) 211 41718-0, Faks (0049) 211-4791991, e-posta: pem@pem-consult.de |
| Hazırlayan | Dr. Max Kasperek Mönchhofstr. 16, 69120 Heidelberg, Almanya Tel. 06221 / 475069, Faks 06221 / 471858, e-posta: Kasperek@t-online.de |
| Danışmanlık | Kai Stepper, GTZ, İl Çevre Müdürlüğü, Muğla, Türkiye Tel. (0090) 252-2140235, Faks (0090) 252-2144368 |

Ocak 2002

Bu çalışma Alman Ekonomik İşbirliği ve Kalkındırma Bakanlığı'nın (BMZ) görevlendirdiği GTZ tarafınca “Çevre Yönetiminde Sistem Yaklaşımının Teşviki” Projesi çerçevesinde yapılmıştır. Projeyi yürütücü kurum ise Türkiye Cumhuriyeti Çevre Bakanlığı'dır.

Özet

Alman ve Avusturyalı turistlerin Türkiye, Muğla ilindeki çevre durumunu algılamaları hakkında yapılan anketin sonuçları

2001 yılının yaz aylarında Türkiye’de, Muğla ilinde Alman ve Avusturyalı turistler arasında buldukları tatil yörelerinin çevre durumu hakkında ne kadar bilinçli olduklarını ortaya çıkarmayı hedefleyen bir anket düzenlenmiştir. Anket, Alman Ekonomik İşbirliği ve Kalkındırma Bakanlığı’nın (BMZ) görevlendirdiği GTZ tarafınca “Türkiye’de Çevre Yönetiminde Sistem Yaklaşımının Teşviki” Projesi çerçevesinde gerçekleştirilmiştir. Projeyi yürütücü kurum Türkiye Cumhuriyeti Çevre Bakanlığı’dır. Anket sorularının derlenmesinden sorumlu olarak Muğla İl Çevre Müdürlüğü bu maksatla yerel seyahat acentaları ile işbirliği yapmıştır. Toplam 1061 doldurulmuş anket formu iade alınabilmektedir.

Turizm ve Çevre Arasındaki Genel Etkileşim

Ankete katılanların yarısından fazlası, Türkiye’de turizm alanında son yıllarda yaşanan gelişmelerin hayvan ve bitki türlerini olumsuz yönde etkilediği kanaatindedir. Ancak ankete katılanların çoğunluğu plajların genellikle temiz olduğu görüşündedir.

Turistlerin Genel Olarak Bilgilendirilme İhtiyaçları

Turistlerin seyahat acentaları, tur rehberleri ve otelcilerden tatil yörelerinin durumu hakkında edindikleri bilgiler, özellikle de muhatap oldukları organizasyonların farklı yapıları nedeniyle belli ki çok değişik olabilmektedir. Ankete katılanların ortalama neredeyse dörtte üçü çevre konusunda bilgilendirildiklerini ifade etmiş olmakla beraber, ankete katılanların %56’sı da daha fazla bilgi edinmiş olmak istediklerini ifade etmişlerdir. Bundan gayet net bir şekilde turizm sektörünün müşterilerine daha kapsamlı bilgi sağlamalarının gerektiği ortaya çıkmaktadır. Bu nedenle aşağıdaki tedbirlerin alınmasını tavsiye edilir:

- Tur rehberlerinin bilgi akışındaki rollerine hazırlanmalarını teminen temel eğitim ve geliştirme eğitimlerinde iyileştirmeler: tur rehberlerinin temel eğitim ve geliştirme eğitimlerine çevre sorunları konusunun dahil edilmesi, tur rehberlerinin güncel gelişmeler ve olaylar hakkında sürekli bilgilendirilmesi, seyahat sektörünün ihtiyaçlarına uygun olarak çevre konusunda bilgilerin sürekli olarak derlenmesi ve hazırlanması.
- Turistleri doğrudan muhatap alan bilgilerin yaygınlaştırılması: enformasyon malzemelerinin oluşturulması, davranış ve eylem tavsiyelerinin aktarılması, çevre konusunda kaydedilmiş gelişmeler hakkında bilgi oluşturulması (örneğin: tabiatı koruma alanlarının oluşturulması, imar konusunda getirilen kısıtlamaların uygulanması, çevre teknolojilerinin tanıtılması ve uygulanması). Bu sayede turistler, yapılmış olan yatırımları algılamayı ve takdir etmeyi öğreneceklerdir.

Koruma Alanları

Söz konusu ilin neredeyse dörtte biri koruma alanları olarak ayrılmış olmasına ve Fethiye gibi tatil beldelerinin doğrudan koruma alanlarının içinde veya hemen bitişiğinde bulunmalarına rağmen, ankete katılanların yarısından fazlası hiçbir koruma alanına gitmediklerini bildirmişlerdir. Koruma alanlarının hiç algılanılmadığı ya da son derece yetersiz bir şekilde algılandığı şüphe götürmemektedir. Koruma alanlarının ve de özellikle özel koruma alanlarının tanıtımı hiç ya da yeterli derecede yapılmadığına göre turistleri doğrudan hedef alan yoğun bir tanıtım programı gerekli görülmektedir. Bu tanıtım programlarının nihai hedefi de turistlerin bu koruma alanlarını

takdir ve beğeniyle karşılamlarına katkıda bulunulmasıdır. Doğanın ve çevrenin korunmasına olumlu bir katkıları olduğu duygusu yaratıldığı takdirde turistlerin birtakım kısıtlamaları memnuniyetle kabul edeceklerdir. Bu duygu ancak yoğun bir tanıtım çalışması neticesinde oluşturulabilir. Koruma alanları ile ilgili tanıtım programları doğanın korunmasıyla ilgili genel bir kampanya ile el ele yürütülmelidir. Bu tarz faaliyetlerin gerçekleştirilmesi İl İdaresi'nin, Orman İdaresi'nin, Tarım Müdürlüğü'nün ve Özel Çevre Koruma Kurumu'nun birlikte yapacakları çalışmalar ile mümkün olabilecektir.

Çevre Metası - Su

Ankete katılanların %63'ü doğal kaynak olan suyun "normal" bir seviyede sarf edildiği görüşünde olmalarına karşılık ankete katılanların dörtte biri suyun kullanımında genellikle "israf" yapıldığı kanaatindedir. Alman ve Avusturyalı turistlerin görüşlerine pek uymamakla beraber su tüketimi genelde umursamaz bir şekilde yapılmaktadır; özellikle de yeşil alanların sulanma şekli eleştirilere baş sebep teşkil etmektedir. Bu konuda turistler tarıncı, özellikle de içme ve kullanma sularının (daha iyi bir şekilde) ayrılması gibi tasarruf tedbirlerine yönelik öneriler sık sık dile getirilmektedir.

Katı Atıklar

Genelde yetersiz kalan katı atık ve çöp kaldırma hizmetleri bir çok turist için göze batıcı ve son derece rahatsız edici bir mesele teşkil etmektedir. Turistlerin çoğunluğu kaldırılmamış çöpler nedeniyle çevre ve manzarayı bozulmuş olarak algılamaktadırlar. Turistlerin özellikle üzerinde durdukları bir husus da, her gün çok büyük miktarlarda bertaraf edilmesi gereken (özellikle içme suyu için kullanılmakta olan) tek kullanımlık plastik (pet) şişelerdir. Bu noktada yeniden kullanılabilir malzeme ve kaplar için bir sisteme duyulan ihtiyaç ve istek belirginleşmekte ve Türkiye'de de böyle bir sistemin su şişeleri için de oluşturulmasına yönelik çabalar sarf edilmelidir. Çöp ayrıştırma ve yeniden kazanım konusundaki eksiklik Alman ve Avusturyalı turistlerin alışkanlıklarına ve çevre bilincine ters düşmektedir. Yapılacak çalışmalar, düzenli ve düzgün bir atık ayrıştırma ve değerlendirmeye ile yeniden kazanıma gidilmesi amaçlamalıdır.

Gürültü

Örneğin araç trafiğinin veya (geceleri de dahil) çalınan yüksek sesli müziğin ortaya çıkardığı genel ses/gürültü seviyesi ankete katılanların çoğunluğu tarıncı rahatsız edici olarak değerlendirilmemesine rağmen, ankete katılanların %14'ü ses ve gürültüden son derece rahatsız olduklarını beyan etmişlerdir. Bu oran çok ciddiye alınması gerekmektedir; çünkü bu tarz bir rahatsız edilme çok kolaylıkla genel bir memnuniyetsizliğe sebebiyet verebilmektedir. Gürültüden korunma ve engelleme tedbirleri bu nedenle çok yüksek bir öncelikte ele alınmalıdır. Burada özellikle de gürültü kaynağı olarak ilk sırada şikayet edilen "geceleri çalınan yüksek sesli müziğe" dikkat edilmelidir. Huzur ve dinlenmeye ihtiyaç hisseden bir turistin geçireceği tek bir uykusuz gecenin dahi tüm tatilinden şikayetçi olmasına sebep olabileceği göz önünde bulundurulmalıdır.

Enerji

Turistlerin algılamalarına göre Türkiye'de enerji kullanımı hususunda genellikle pek bir problem yaşanmamaktadır: ankete katılanların üçte ikisi bu konuda ya fikir sahibi değil ya da zaten yeterli derecede tasarruf edildiği kanaatindedir. Her ne kadar enerji tasarrufu konusunda yapılabileceklerin sınırına gelinmemiş ve pek de değerlendirilmemiş bir potansiyel mevcut ise, bu durum turistler tarıncı pek algılanmamaktadır.

Turistik Tesisler ve Sosyal Çevre

Ankete katılanların sadece %9'undan az bir kısmı turistleri belirli bir mekâna veya belirli bir dükkâna çekmek üzere çabalayan profesyonel "hanutçular"la henüz karşılaşmamış bulunmaktadır. Bu tarz karşılaşmalarda bulunmuş olanlardan yarısı olumsuz tecrübeleri olduğunu bildirmektedirler. Rahatsız edilme boyutları, istenmeyen diyaloglardan fiziki tacize varan bir ölçekte cereyan etmiştir.

Restoran, bar ve diskoteklerin miktarı yeterli ve hatta fazla olarak tanımlanmıştır. Ancak bu olgu, "hanutçuluk"la ilişkilendirilmemektedir. Gerçi turistik mekân sayısının azaltılması durumunda genelde rekabet baskısı da azalacaktır; ancak bunun müşterilerin tek tek hitap edilerek mekânlara çekilmeye çalışılmasında veya bunun zaruretinde bir azalmaya doğrudan bir etkisi olmayacaktır.

Çevre ve Tatil Planlaması

Ankete katılanların %60 gibi belirgin bir çoğunluğu tatil planlaması yaparken çevre konularına özel önem veren otel veya pansiyonları tercih ettiklerini ifade etmektedirler. Hatta ankete katılanların üçte ikisi çevre konularında harcanmak üzere konulabilecek (örneğin kişi ve geceleme başına 1,- DM tutarındaki) bir sayfiye yeri vergisini ödemeye gönüllü olduklarını belirtmişlerdir. Ancak bu konudaki cevapların küçümsenmeyecek bir miktarında da bu çevre vergisinin gerçekten ve tamamen çevre koruma tedbirlerine harcanmasının garanti edilmesi konusunda ilave yorumlarda bulunmuşlardır.

Giriş

[Almanya'daki] "Studienkreis für Tourismus und Entwicklung" (Turizm ve Geliştirme Çalışma Grubu) adlı kuruluş tarafından gerçekleştirilen "Gelişmekte olan Ülkelerde Turizm" başlıklı araştırmasına (2000) göre, gelişmekte olan ülkelerde tatil yapanların dörtte üçü için tatillerini geçirecekleri yerlerdeki sağlıklı bir çevre tatil memnuniyeti için yüksek önem taşımaktadır. Bu bağlamda ve sürdürülebilir bir turizmi geliştirebilmek için acil çevre sorunlarının çözülmesi kritik bir önkoşul teşkil etmektedir.

Türkiye son senelerde önde gelen bir tatil ülkesi konumuna ulaşmıştır. Marmaris, Dalyan ve Fethiye gibi tanınmış tatil bölgelerine sahip olan Muğla ili ise Türkiye'de turizmden en fazla pay alan bölgelerden biri haline gelmiştir.

Yabancı turistlerin çevre konusundaki algılamalarını öğrenmek amacıyla 2001 yılında Muğla ilinde aşağıdaki belli başlı hedefleri olan bir anket düzenlenmiştir:

- Yabancı turistlerin çevre konusunda algıladıklarının tespiti; turistlerin il genelinde çevre hakkında edindikleri intibaların derlenmesi.
- Yabancı turistler tarafınca çevre konusunda algılanan eksikliklerin belirlenmesi.
- Çevre konularının Muğla ilindeki turizm potansiyeline etkilerinin değerlendirilmesi.
- Muğla ilinde çevre konusunda alınacak tedbirler ve "Çevre Yönetiminde Sistem Yaklaşımının Teşviki" Projesi çalışmalarındaki önceliklerin tespiti. Çevre konusunda tespit edilecek öncelikli hususlar, Türk tarafına turizm alanında alınacak çevre koruma tedbirlerinin oluşturulmasında yardımcı olabilecektir.

Çalışmalarımızın başlangıcındaki tespit, çevre konusundaki "yerel halkın gözlemleri" ile "yabancıların gözlemleri"nin farklı olduğu yönünde olmuştur. Yabancı turistlerin bu intibalarının tespiti için, anket formları tamamen soru sorulan kişinin kendi özel intiba ve değerlendirmelerini ortaya çıkaracak sorularla hazırlanmıştı. Bu nedenle çevre ile ilgili somut bilgi ve rakamsal verilere dayanan bilgilerin sorulmasından vazgeçilmiştir. Çevre ve çevre koruma ile ilgili en önemli hususlar araştırmaya dahil edilmiştir.

Muğla ilinin sabit nüfusu 650.000'dir. İilde sadece kısıtlı miktarda sanayi iş yeri bulunmakta ve turizm, hakim iktisadi sahayı teşkil etmektedir. Nüfusun büyük bir kısmı ve çok sayıda mevsimlik işçi doğrudan veya dolaylı olarak geçimlerini turizmden sağlamaktadırlar. Ekonomideki bu "monokültür", son yıllarda turizm sektöründe görülen güçlü dalgalanmaların da gösterdiği gibi birtakım riskler oluşturmaktadır.

Muğla ilinde son 10 yılda görülen altyapı gelişmeleri turizm sektöründe kaydedilen gelişmelere ayak uyduramamıştır. Düzenli katı atık işleme tesisleri ve atık su arıtma tesisleri yeterli ölçüde mevcut değildir. Sürdürülebilir bir turizm için atık suların arıtılması, katı atıkların düzenli bir şekilde işlenmesi ve çevrenin, plajların ile deniz suyunun temiz tutulmasına yönelik tedbirlerin alınması şarttır. Bu sorunların çözülmesi sürekli bir gelişmenin anahtarını teşkil etmektedir.

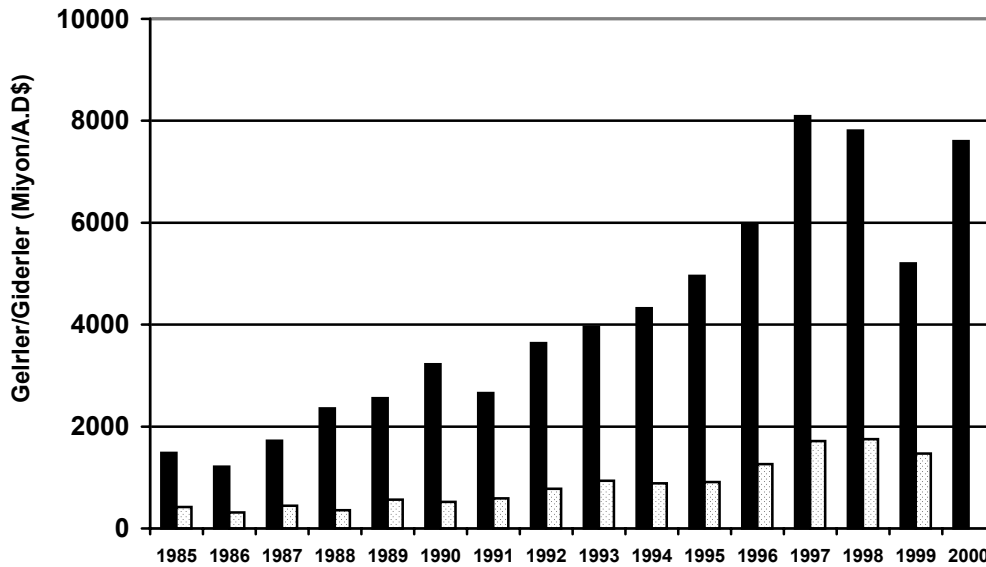
Anket çalışması sadece Alman dilini konuşan turistlerle sınırlandırıldı. Alman turistler Türkiye'de önemli bir fark ile birinci sırada yer almaktadırlar; gerçi Türkiye'deki Alman turistlerinin sayısı seneye, aya ve bölgeye göre değişiklikler göstermekte, ancak toplam içerisinde yaklaşık üçte birini teşkil etmektedir (yaklaşık %28 ila %30). Turistlerin sıralamasında ikinci sırada ise %10 ile İngilizler yer almaktadır. Ancak Muğla ilindeki en kalabalık turist grubunu İngilizler teşkil etmekte, ikinci büyük grup ise Almanlar'dır (bkz. ekli tablo).

İşbu çalışma, “etkili bir çevre denetim ile - merkez, il ve ilçeler bazında oluşturulacak bir işbirliğini geliştirmek ve bunu örnek teşkil edecek şekilde pilot illerde uygulamaya koymak” amacını taşıyan “Çevre Yönetiminde Sistem Yaklaşımının Teşviki” Projesi kapsamında gerçekleştirilmiştir.

Söz konusu proje, Alman Ekonomik İşbirliği ve Kalkındırma Bakanlığı'nın (BMZ) görevlendirdiği GTZ tarafınca yürütülmekte ve Türkiye Cumhuriyeti Çevre Bakanlığı'na görevlerini ifa etmesinde destek olmaktadır.

Türkiye’de turizm üzerine bazı tespitler

1980’lerin sonlarına doğru Türkiye’ye gelen turistlerin sayısında artışlar kaydedilmeye başlandı. Ancak doğal afetler, savaş ve terörizm dolayısıyla turizmdeki gelişmeler inişli çıkışlı, istikrarsız bir çizgi takip etmiştir. 1997 yılında 9,0 milyon turist gelişle geçici olarak bir maksimum seviyeye ulaşıldıysa da 1999 yılına kadar kaydedilen düşüşlerle bu sayı 6,8 milyona kadar gerilemiş; şimdilerde ise turist sayısı yine eski maksimum seviyeye ulaşmış ve hatta bunu da geçmiştir. Henüz kesinleşmemiş rakamlara göre 2001 yılında 11 milyon yabancı turist Türkiye’ye gelmiştir. Böylece son 10 sene içerisinde turistlerin sayısında iki mislinden fazla bir artış kaydedilmiş ve 1990 yılındaki 4,8 milyondan 2001 yılındaki 11 milyon turiste gelinmiştir.



Şekil 1. Türkiye’de turizm gelirleri (siyah) ve giderleri (noktalı çizgi). 2000 yılı için gider rakamları henüz hazır bulunmamaktadır. WTO verileridir

Türk ekonomisi artık büyük bir ölçüde turizm sektörüne bağlı olarak gelişmektedir: 2000 yılında 9,5 milyon turist ülkeye gelmiş ve 7,6 milyar Amerikan Doları gelir üretmişlerdir. WTO - Dünya Turizm Organizasyonu’nun 2001 yılı baskısı “Turizm Pazarları Eğilimleri: Dünya Raporu”na göre Türkiye “turizmden en çok kazanan 15 ülke” arasına girmiş ve dünya çapında 14. sırada yer almıştır. Raporda, 1999’dan 2000 yılına kaydedilen %39’luk artışı olağanüstü olarak nitelendirilmiştir.

Muğla ili, turistlerin önemli bir bölümünü çekmektedir: İstanbul ve Antalya illerinden sonra en çok yabancı turisti Muğla ili ağırlamaktadır. İstanbul ilinde şehir turizmi ön planda olmakla beraber, Muğla ve Antalya illerinde buralarda bulunan bir çok tarihi yerlerin ziyaretleri ile de kombine bir deniz turizmi ağırlıktadır. 2001 yılında yaklaşık 1,9 milyon yabancı turist tatillerini Muğla ilinde geçirmişlerdir.

2001 yılında Muğla iline gelen yabancı turistlerden 372.000'i Alman ve Avusturyalı vatandaşı olmuştur (Ocak-Kasım rakamları, bkz. ekteki tablo), ve %20 ile en büyük grubu teşkil etmişlerdir. Türkiye genel toplamı ele alındığında Almanya'dan gelen turist sayısı en fazla olması dolayısıyla Muğla ilinin burada özel bir konumu vardır. Örneğin 1999'da ülkeye gelen Alman turist sayısı 1,34 milyon olmuş, aynı zaman dilimi içerisinde İngiliz turist sayısı sadece 704.000 (Almanya'dan gelen turistlerin %52'si) olarak gerçekleşmiştir.

Muğla ilinde biri Dalaman'da, diğeri Bodrum'da olmak üzere, her ikisi de charter şirketleri tarafınca Avrupa'dan doğruca uçulan iki adet uluslararası havaalanı mevcuttur.

Materyal ve Metot

Anket uygulaması, 2001 yılı yazında Muğla ilinde gerçekleştirilmiştir. Bunun için A4 ebadında bir kağıda sığacak şekilde 25 sorudan oluşan bir anket formu hazırlanmıştır. Bu anket formu ekte (Ek 1) sunulmuştur. Çeşitli konuları daha ayrıntılı olarak sormak ve başka perspektiflerden de bakış açısı yakalamak arzu edilmiş ise de anketin yardım almaksızın doldurulabilme, soruların cevaplanmasının 10 dakikadan fazla sürmemesi şartı ve özelliği nedeniyle bu mümkün olmamıştır. Anket formu iki bölümden oluşmaktadır: birincisi ankete katılan kişinin özelliklerini tespit etmeye yönelik olup (7 soru), ikinci bölümde de 18 soru ile tatil geçirilen yer ve çevrenin durumu hakkında somut intibalar ve algılanan gerçekler sorulmuştur: 9 soru basit usulle evet/hayır olarak cevaplanacak nitelikte olup, 7 soru üç seçenekli cevaplmalı, 1 soru beş seçenekli cevaplmalı, 1 soru da serbest yorum metnine izin verecek şekilde tasarlanmıştır.

Serbest metin ile yoruma izin veren soru "Türkiye'de çevreyi ve doğayı koruma doğrultusunda daha ileri şeyler yapılabilmesi için önerileriniz veya fikirleriniz var mıdır?" şeklinde olup, anket formunun en sonunda yer almıştır. Bu sorunun öncelikli amacı tatil geçirilen yörenin çevre durumu ile ilgili olarak gözlemlerin ifade edilebilmesi için bir alan açılması ve böylelikle özel gözlemlerin ve tecrübelerin de aktarılabilmesi olmuştur.

Anket, Muğla ilinde faal olan tur operatörleri ve yerel seyahat acentalarının işbirliği ile gerçekleştirilmiştir. Anket çalışmaları Fıratlı, Öger Tours, Tantar, TUI ve Vasco şirketleri ile birlikte yapılmıştır. Anket formları bu acentaların rehberlerine dağıtılmış ve aynı kişilere anketin amacı izah edilmiştir. Rehberler bu anket formlarını müşterilerine dağıtmış, doldurulduktan sonra da iade almışlardır. Genelde uzun süreli gezi sürüşleri sırasında anket formları dağıtılmış ve toplanmıştır. Anket formları prensip olarak en az bir gezi yapmış olan turistlere dağıtılmıştır. Böylelikle Türkiye intibaları sadece kaldıkları otel ile sınırlı kalan kişilerin görüşleri hariç tutulabilmiştir.

Anket, Muğla ilinin en önemli turizm merkezleri olan Marmaris ve Fethiye'de yoğunlaşmıştır. Marmaris'te 637 kişi, Fethiye'de ise 406 kişi ankete katılmıştır. Bunun dışında Dalyan'da da bir miktar anket formu dağıtılmış, 18'i iade alınabilmiştir. Anket, (Almanca konuşan) Alman ve Avusturyalı turistler ile sınırlı tutulmuştur. 986 anket formu (%92,9'u) Ağustos ayı içerisinde, geri kalanı ise Eylül'de alınmıştır.

Ankete katılanların özellikleri

Toplam 1061 anket formu doldurulmuştur. Bunlardan %44'ü erkek, %54'ü de kadındır. Yaş profili şu şekilde olmuştur: ankete katılanların %22,1'si 25 yaşın altında, %34,8'i 26 ila 40 yaş arasında, %33,6'sı 41 ila 55 yaş arasında, ve %7,4'ü de 56 yaş üzerindedir (%2,0'lik bir bölüm herhangi bir bilgi vermemiştir).

Ankete katılanların neredeyse dörtte üçü, %25'i 3. ve 4. tatil günlerinde olmak üzere anket formlarını Türkiye'de buldukları 3. ila 10. günü arasında doldurmuşlardır. Tatilin ikinci haftasının ortasında yapılan veya tatilin son gününe denk düşen geziler neticesinde tatilin 10. ve 14. tatil günlerinde belirgin uç noktalar oluşmuştur. 14. tatil gününden sonra pek bir geri besleme oluşmamıştır: anket formlarının

sadece %2'si bu döneme denk düşmüştür. Bu durum, çok az kişinin tatilini iki haftadan daha uzun sürelerle yapmasından kaynaklanmıştır.

Ankete katılanların yarısının (%50) daha önce de bir kez Türkiye'ye gelmiş olmaları bir sürpriz olarak ortaya çıktı; ankete katılanların sadece %48'i bunun ilk Türkiye seyahati olduğunu belirtmişlerdir. Sadece Türkiye'ye evvelce gelmiş olanlardan bu seyahatlerinin sayısı konusunda soru sorulmuştur. Her ne kadar 534 kişi evvelce Türkiye'ye gelmiş olduklarını beyan etmişler ise de sadece 515 kişi daha önceki Türkiye seyahatleri konusunda bilgi vermişlerdir. Bundan çıkarılan bir sonuç ankete katılanların %3,6'sının evvelki Türkiye seyahatleri hakkında kısmen veya tamamen eksik bilgi verdikleridir.

Ankete katılanların 228'i veya %21'i Türkiye'ye 3 veya daha fazla kez seyahat ettiklerini bildirmişlerdir. Ankete katılanların %2,6'sı ise Türkiye'ye 9 veya daha fazla kez geldiklerini bildirmişlerdir. Bundan çıkardığımız sonuç, çok yüksek bir mükerrer turist oranı olduğudur ve hatta sadece Türkiye'ye değil, aynı ile, aynı yöreye çok sayıda mükerrer ziyarette bulunan turistler olduğudur.

Ankete katılanların %79'u Türkiye'deki tatilleri sırasında sadece tek bir konaklama tesisinde (otel, pansiyon, tatil köyü) kalmıştır. Sadece yedi turistten biri (%13,9) birden fazla konaklama tesisini tanıma olanağına sahip olmuştur. Bu husus doğrudan konaklama tesisleri ile ilgili verilen cevaplarda nazarı itibara alınmalıdır. Bu durumda çoğunlukla tek bir tesisten elde edilmiş tecrübeler ifade edilmiş olduğundan genel bir ortalama değerlendirme oluşturulmasından uzaktır.

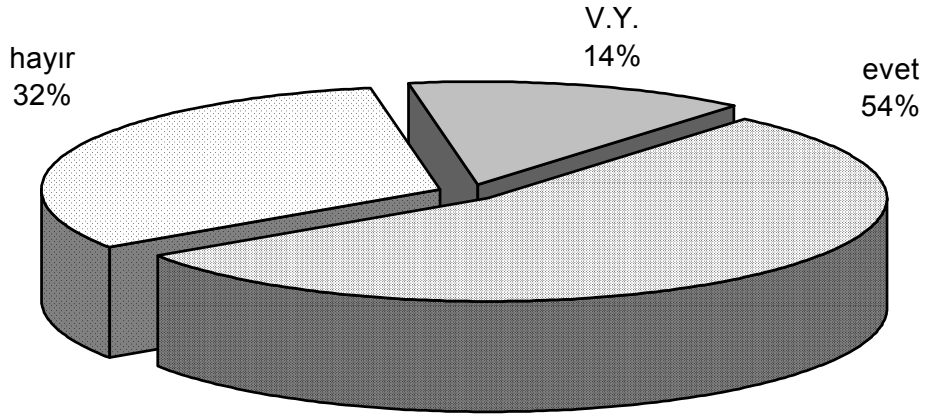
Teşekkür

Anketin gerçekleşmesi için yardımları ve gayretleri şart olan Fıratlı, Tantur ve Vasco seyahat acentalarına ile Öger Tours ve TUI tur operatörlerine teşekkür etmek istiyoruz. Bu kuruluşların rehberleri anket formları müşterilerine dağıtıp anketin amacı ve hedeflerini açıklayıp, doldurulduktan sonra bunları yine toplamışlardır.

Sonuçlar

Turizm ve Çevre Arasındaki Genel Etkileşim

Turistlerin turizm ve çevre arasındaki genel etkileşim hakkında, turizmin doğaya etkileri hakkında genel tutum ve algılamaları hakkında bilgi edinmek üzere “Türkiye’de turizm alanında son yıllarda yaşanan gelişmelerin hayvan ve bitki türlerini olumsuz yönde etkilediğini düşünüyor musunuz” sorusu sorulmuştur. Ankete katılanların yarısından fazlası (%54,3) bu soruya evet cevabını vermiştir; sadece %31,7’si turizmdeki gelişmelerin doğaya olumsuz etkisi olmadığı kanaatindedir. Sübjektif algılamalara göre Türkiye’deki turizm gelişmesinin doğaya olumsuz etkileri olmaktadır. Bu konuda bir fikri olmayanlar ise %13,9 ile nispeten yüksek bir oran teşkil etmektedir.

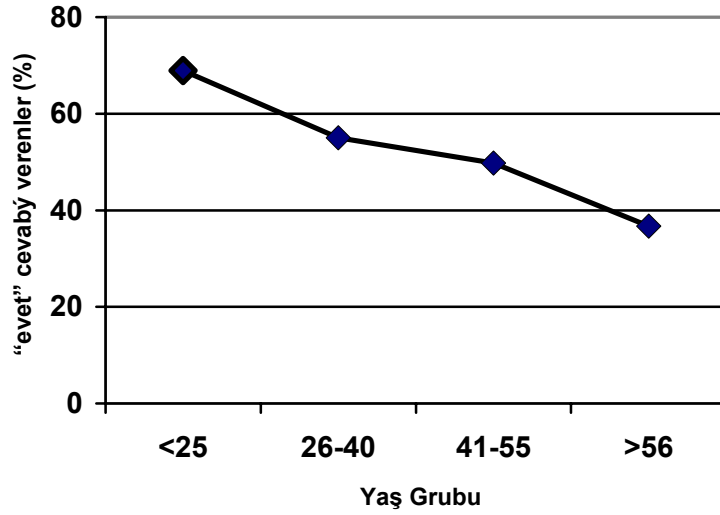


Şekil 2. “Türkiye’de turizm alanında son yıllarda yaşanan gelişmelerin hayvan ve bitki türlerini olumsuz yönde etkilediğini düşünüyor musunuz” sorusunun cevaplandırılması. (V.Y.¹)

İlginçtir ki bu sorunun cevaplandırılmasında Türkiye’yi daha önce ziyaret ederek tanımış olanlar (%56,4 evet cevabı) ile Türkiye’ye ilk defa gelenler (%53,8 evet cevabı) arasında pek fark bulunmamaktadır. Bu cevaplama daha ziyade genel bir intibaya bağlı kalındığı ve cevapların kişisel olarak edinilen bir tecrübeden veya kişisel gözlemlerden kaynaklanmadığı düşünülebilir. Ancak burada yaş ile ilgili bir bağ kurulabileceği açıktır. 25 yaş altı gruptakilerin %68,9’u turizmin hayvan ve bitki türlerini olumsuz yönde etkilediğini düşünmekte, yaş ilerledikçe bu oran giderek azalmakta ve 56 yaş üstü grupta ise bu oran sadece %36,7’de kalmaktadır.

Turistlerin çevreleri ile ilişkileri konusunda plaj alanlarının temizliği de sayılmaktadır. (“Deniz ve plajlar hakkındaki değerlendirmeniz: a. Tamamen temiz buldum, b. Bazı yerlerde düşündürücü boyutta kirletilmiş buldum, c. Tamamen kirletilmiş buldum” Soru 16). Burada genel bir izlenim tespit edilmeye çalışıldığından daha detaylı bir şekilde – denize deşarj edilen kanalizasyon atıkları, plajlardaki çöpler, yat turizminin denizlerde bıraktığı atıklar veya başkaca etkenler olup olmadığı bilinçli olarak sorulmaktan vazgeçilmiştir. Ankete katılanların %59,4’ü denizi ve plajları tamamen temiz bulduklarını bildirmekte, ancak ankete katılanların yine de %35,2’si denizi ve plajları bazı yerlerinde düşündürücü boyutta kirletilmiş bulmaktalar. Ankete katılanların sadece %1,5’i plaj alanlarının tamamen kirletilmiş olduğunu düşünmektedirler.

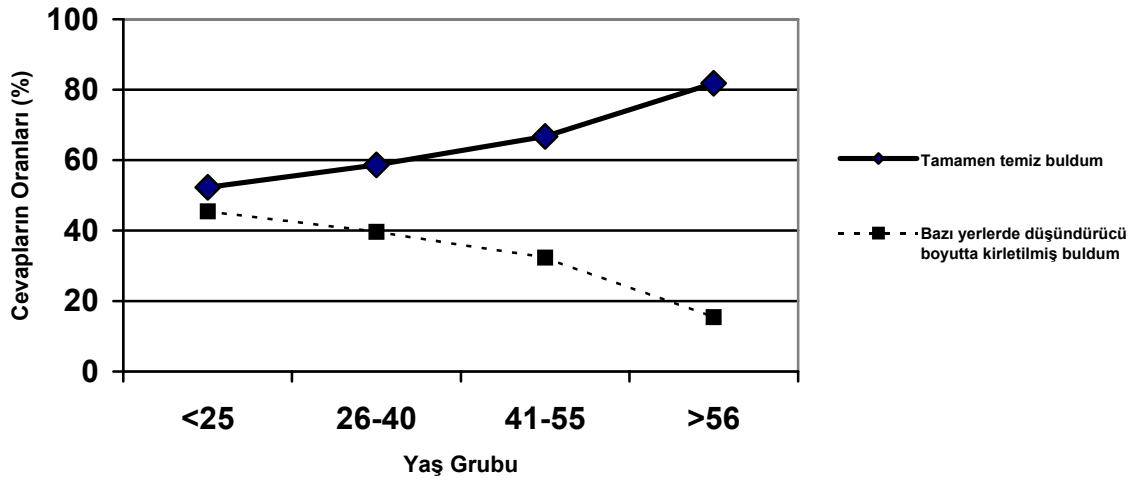
¹ Grafiklerde “V.Y.” Olarak Nitelendirilen Kısaltma “Veri Yok” Anlamındadır.



Şekil 3. “Türkiye’de turizm alanında son yıllarda yaşanan gelişmelerin hayvan ve bitki türlerini olumsuz yönde etkilediğini düşünüyor musunuz?” sorusunun yaş gruplarına göre cevaplandırılması. Burada ankete katılanlardan “evet” cevabı verenler gösterilmiştir.

Bu sorunun cevaplandırılmasında Marmaris ve Fethiye arasında hiç bir fark oluşmamıştır: Marmaris’te ankete katılan 612 kişiden %61,4’ü plajları “tamamen temiz”, %36,3’ü “bazı yerlerde düşündürücü boyutta kirletilmiş” bulmuş, Fethiyede ankete katılan 390 kişiden alınan sonuçlar (%61,5 ve %37,9) evvelkileriyle neredeyse eşit çıkmıştır.

Plajların temizliği konusundaki algılamaya ve değerlendirme ile yaş arasında enteresant bir bağ olduğu tespit edilmiştir: ilerleyen yaş ile plajlar daha ziyade “tamamen temiz” kategorisine dahil edilmekte ve plajların “bazı yerlerde düşündürücü boyutta kirletilmiş” olduğunu düşünenlerin oranı gerilemektedir. Demek oluyor ki genç kişiler bu konuda açık bir şekilde daha eleştirel bir tavır sergilemektedirler. Yani subjektif algılamalarında belirgin bir şekilde daha eleştirel olmaktadır. Ankete katılan erkek ve kadınlar arasında bu konuda önemli bir fark oluşmamıştır.



Şekil 4. “Deniz ve plajlar hakkındaki değerlendirmeniz: a. Tamamen temiz buldum, b. Bazı yerlerde düşündürücü boyutta kirletilmiş buldum, c. Tamamen kirletilmiş buldum” sorusunun yaş gruplarına göre temsili.

Turistlerin Genel Olarak Bilgilendirilme İhtiyaçları

Turistlerin tatilleri sırasında çevreleri konusunda ihtiyaç duyabilecekleri bilgilerin ne ölçüde sağlandığı anket formunda iki soru vasıtasıyla öğrenilmeye çalışılmıştır:

- “Tur rehberiniz, otelciniz veya herhangi başka birisi tarafınca doğa, hayvan ve bitki türleri veya genel olarak çevre konusunda bilgilendirildiniz mi?” (Soru 8).
- “Tatil yöresindeki doğa ve çevre koruma hakkında (daha fazla) bilgi edinmek ister miydiniz?” (Soru 9).

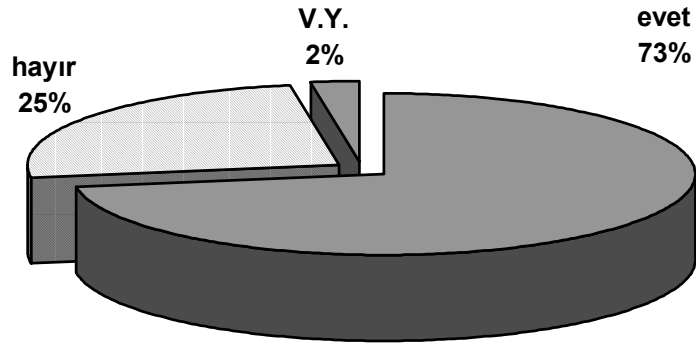
Ankete katılanlardan %72,6’sı bilgilendirildiklerini, sadece dörtte biri ise bu konuda yeterli veya hiç bilgilendirilmedikleri ifade etmiştir. Ancak bundan çoğunluğun bilgi akışını tatmin edici olarak değerlendirdikleri çıkartılmamalıdır – burada durumu farklı bir açıdan da ele almak gerekmektedir: ankete katılanların yarısından fazlası (%56,4’ü) edindikleri bilgilerin yeterli olup olmadığı sorusuna cevaben tatil yörelerinin doğa ve çevre koruması hakkında daha fazla bilgi edinmiş olmayı istediklerini söylemişlerdir.

Bu konudaki bilgi akışında kilit rolü, turistlerle ilgilenen rehberler ve sair kişilere düşmektedir. Bunun verilen cevaplara da yansıyor yansımıyor incelenmiştir. Gerçekten de bilgi akışı ile ilgili soruya verilen cevaplarda değişik seyahat acentaları arasında önemli farklılıklar olduğu tespit edilmiştir: bir seyahat acentasının müşterilerinin sadece %66’sı doğa ve çevre hususunda bilgilendirildiklerini ifade etmiş olmalarına karşılık, diğer bir acentanın müşterilerinin %86’sı doğa ve çevre hususunda bilgilendirildiklerini söylemişlerdir. Bu belirgin farklılıklar seyahat acentaları ve tur operatörleri ile otelciler ve rehberler için çevre konusunun önem taşıdığını, ancak bilgi akışı konusunda hala çok farklı boyutlarda ele alındığını açıkça göstermiştir.

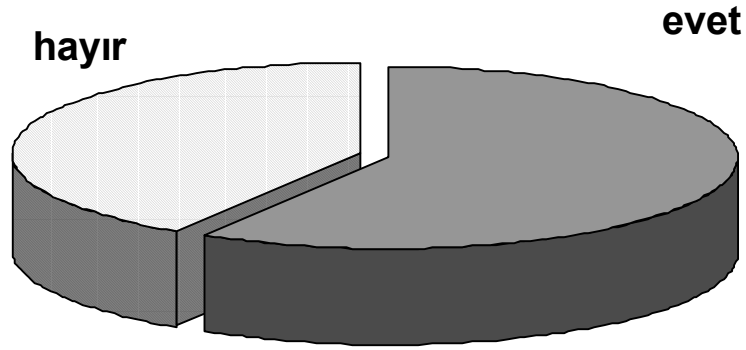
Çevre konusunda bilgilendirmede cinsiyete göre algılama farklılıklarının olup olmadığı incelenmiş olup, ankete katılan erkek ve kadınlar tarafınca neredeyse eşit oranlarda verilen cevaplarda rehber veya otelci tarafınca tatil yöresinin çevre durumu hakkında bilgilendirildiklerini bildirmişlerdir. Ayrıca ilave bilgilendirmeye ihtiyaç olup olmadığı hususunda da cinsiyete göre herhangi bir farklılık tespit edilmemiştir. Buna karşılık yaş dağılımında ilgi çekici bir eğilim ortaya çıkmıştır: ilerleyen yaş ile ankete katılanlar “Tur rehberiniz, otelciniz veya herhangi başka birisi tarafınca doğa, hayvan ve bitki türleri veya genel olarak çevre konusunda bilgilendirildiniz mi?” sorusuna dah çok “evet” ile cevap vermişlerdir. Öyle anlaşılıyor ki ilerleyen yaş ile bu tarz bilgiler daha iyi ve daha çok ilgiyle algılanıyor ve dikkatle kaydediliyor – ve bunun tersi, ilerleyen yaş ile eksik verilmiş çevre bilgileri daha eleştirel bir gözle değerlendiriliyor.

Muğla iline gelen turistlerinin yarısından fazlası açıkça görülüyor ki doğa ve çevre koruma konularında yeterli derecede bilgilendirilmiş olduklarını hissetmiyorlar – ancak bu konuda daha fazla bilgilendirilmiş olmayı arzu etmektedirler. Bu olgunun özellikle şaşırtıcı yanı anketin plaj ve güneş turistlerinin çoğunlukta olduğu bir zaman dilimi olan Ağustos ayında yapılmış olmasıdır. Bundan yorumlayabileceğimiz husus, başka zaman dilimlerinde veya özel hedef gruplarıyla (örneğin: kültüre meraklı turistlerle) yapılabilecek anketlerde bilgi ihtiyacının önemli derecede daha yüksek çıkacağıdır.

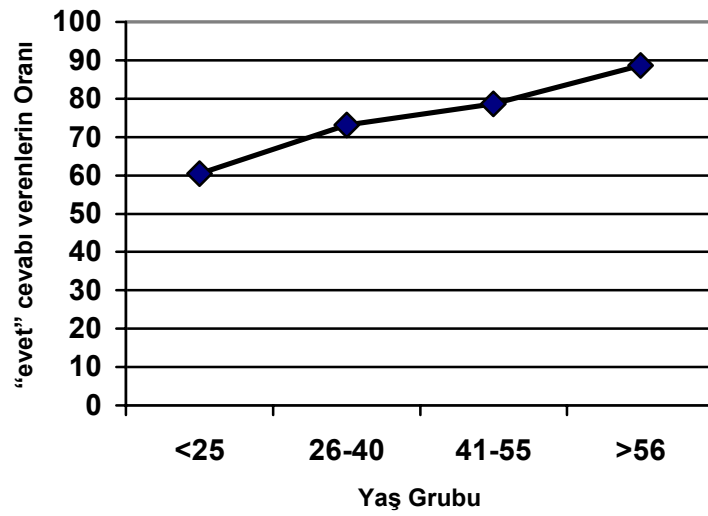
Turistlerin bilgilendirilmesi hususunun bu durumda yetersiz kaldığı söylenebilir. Burada durumun iyileştirilmesi için tur operatörleri veya yerel seyahat acentaları tarafınca ne gibi görevlerin yerine getirilmesi gerektiği, ne gibi görevlerin kamu tarafınca ifa edilmesi gerektiği düşünülmelidir - ve böylece kamu yönetimince icra edilecek görevler tespit edilmelidir.



Şekil 5. "Tur rehberiniz, otelciniz veya herhangi başka birisi tarafınca doğa, hayvan ve bitki türleri veya genel olarak çevre konusunda bilgilendirildiniz mi?" sorusunun cevaplandırılması.



Şekil 6. "Tatil yörenizdeki doğa ve çevre koruma hakkında (daha fazla) bilgi edinmek ister miydiniz?" sorusunun cevaplandırılması.



Şekil 7. "Tur rehberiniz, otelciniz veya herhangi başka birisi tarafınca doğa, hayvan ve bitki türleri veya genel olarak çevre konusunda bilgilendirildiniz mi?" sorusunun yaş gruplarına göre cevaplandırılması. Burada soruya "evet" olarak cevap verenlerin yüzdeleri gösterilmiştir.

Elde edilen sonuçlardan iki eylem şekli ortaya çıkmaktadır:

- Tur rehberlerinin bilgi akışındaki rollerine hazırlanmalarını teminen temel eğitim ve geliştirme eğitimlerinde iyileştirmeler: tur rehberlerinin temel eğitim ve geliştirme eğitimlerine çevre sorunları konusunun dahil edilmesi, tur rehberlerinin güncel gelişmeler ve olaylar hakkında sürekli bilgilendirilmesi, seyahat sektörünün ihtiyaçlarına uygun olarak çevre konusunda bilgilerin sürekli olarak derlenmesi ve hazırlanması.
- Turistleri doğrudan muhatap alan bilgilerin yaygınlaştırılması: enformasyon malzemelerinin oluşturulması, davranış ve eylem tavsiyelerinin aktarılması, çevre konusunda kaydedilmiş gelişmeler hakkında bilgi oluşturulması (örneğin: tabiatı koruma alanlarının oluşturulması, imar konusunda getirilen kısıtlamaların uygulanması, çevre teknolojilerinin tanıtılması ve uygulanması). Bu sayede turistler, yapılmış olan yatırımları algılamayı ve takdir etmeyi öğreneceklerdir.

Koruma Alanları

Ankete katılanların %42'si bir koruma alanını ziyaret ettiklerini ifade etmiş, %52'si ise hiç bir koruma alanına gitmemiş oldukları kanaatinde olduklarını bildirmişlerdir. Gezi turları konusunda sorulara verilen cevaplardan ankete katılanların çoğunun kıyı şeridi boyunca organize turlara katıldıklarını göstermektedir, sıkça (memleket içlerinde bulunan) Pamukkale ve (İzmir ilindeki) Efes belirtilmektedir. Bu ören yerlerinin çoğu koruma alanları içerisinde yer almakta olduğu kadar oteller ve konaklama tesislerinin bizzat buldukları yerler de koruma alanlarının ortasında bulunmaktadır. Ankete katılanların çoğunun bulunduğu iki şehir - Fethiye ve Marmaris - koruma alanlarının doğrudan içinde veya hemen bitişiğinde bulunmaktadır: Fethiye yerleşim alanı Fethiye-Göcek koruma alanının merkezinde yer almakta, Marmaris de Gökova ve Datça-Bozburun koruma alanları ve Marmaris Milli Parkı ile çevrilmiştir. Ankete katılanların böylece hiç bir koruma bölgesini ziyaret etmemiş olmaları neredeyse imkânsızdır: koruma bölgesini ziyaret etmiş olma ihtimali %90 ila %100'dür. Bu demektir ki turistler koruma alanlarında bulunmuş olmakla beraber bunun farkına varmamışlardır. Anket formlarında yer alan ifadelerle göre koruma alanı olarak genellikle sadece (olsa olsa) özel bir koruma alanı olan Dalyan "kaplumbağa plajı" algılanmakta ve diğer koruma alanları turistlerin gözünde herhangi bir öneme haiz değildiler.

Çevrenin korunması hususunda iyileştirme önerileri sorulduğunda sıkça daha çok ve daha iyi koruma alanlarının tesis edilmesi ve turist akınının daha iyi regüle edilmesi teklifi bildirilmiştir. Yapılan önerilerin çoğunun büyük ihtimal ile Dalyan'daki deniz kaplumbağalarının yumurtlama plajı olan özel koruma alanı kastediliyordu. Buraya gelen turistlerin faaliyet ve sayısının kesin bir şekilde kontrol altında tutulması hatta tamamen yasaklanması önerisi sıkça belirtilmiştir ve oldukça geniş bir kabul göreceği anlaşılmaktadır. Bu değerlendirme, ankete katılanların çoğunluğunun tatillerini geçirmekte oldukları Fethiye ve Marmaris'li turistler için geçerlidir, ancak başka yörelerden gelen turistler nezdinde bu tedbirler tamamen farklı bir etki yapabileceği mümkündür.

Muğla ilinin neredeyse dörtte biri koruma alanları ile kaplıdır. Koruma alanlarının eksik algılanması veya hiç algılanmaması bir yandan tur operatörleri (tur rehberleri ve diğer ilgilileri) tarafınca yapılan eksik bilgilendirmeye, diğer taraftan da koruma alanlarının tanıtım levhaları ile yeterli derecede belirlenmemiş olduğuna bağlanabilir. Doğa güzelliklerinin işaretlenmesi ve doğanın korunmasına yönelik tavsiye ile yasak levhalarının dikilme uygulaması Muğla ilinde hemen hemen hiç yapılmamakta ve bunun neticesinde bu konularda yabancı turistlerin takdiri ve beğenisi yeterince kazanılamamaktadır.

Elde edilen neticelerden şu sonuçlar ve tavsiyeler oluşmaktadır:

- Koruma alanlarının ve de özellikle özel koruma alanlarının tanıtımı hiç ya da yeterli derecede yapılamadığına göre turistleri doğrudan hedef alan yoğun bir tanıtım programı gerekli

görülmektedir. Bu tanıtım programlarının nihai hedefi de turistlerin bu koruma alanlarını takdir ve beğeniyle karşılamalarına katkıda bulunulmasıdır.

- Doğanın ve çevrenin korunmasına olumlu bir katkısı olduğu duygusu yaratıldığı takdirde turistlerin birtakım kısıtlamaları memnuniyetle kabul edeceklerdir. Bu duygu ancak yoğun bir tanıtım çalışması neticesinde oluşturulabilir.
- Koruma alanları ile ilgili tanıtım programları doğanın korunmasıyla ilgili genel bir kampanya ile el ele yürütülmelidir. Bu tarz faaliyetlerin gerçekleştirilmesi İl İdaresi'nin, Orman İdaresi'nin, Tarım Müdürlüğü'nün ve Özel Çevre Koruma Kurumu'nun birlikte yapacakları çalışmalar ile mümkün olabilecektir.

Çevre Metası - Su

Su, Akdeniz ülkelerinde genelde "kıymetli bir meta"dır ve bu değerlendirme turistler nezdinde yüksek oranda kabul gördüğünü varsayabiliriz. Turistlerin çevre metası su ile olan değerlendirmelerini ortaya çıkarmak için iki soru yöneltilmiştir:

- "Kanaatinize göre Türkiye'deki su tüketimi nasıldır?" Cevap olarak üç seçenek tanınmıştır: "Genelde: israf vardır, tüketim normaldir veya tasarruf edilmektedir." (Soru 12).
-
- "Otelde veya pansiyonda suyu tutumlu kullanmanız yönünde hiç ikaz edildiniz mi? (örn.: banyoda veya duşta uyarı levhaları gibi)". Soru "evet" veya "hayır" ile cevaplandırılacaktı. (Soru 13).

Turistlerin büyük bir çoğunluğu (%63,5'i) tatil yörelerindeki su tüketiminin "normal" olduğunu düşünmekte, ancak ankete katılanların dörtte birinden fazlası (%26,8'i) da çevre metası suyun israf edildiği kanaatinde, ve katılanların sadece %5,7'si suyun tutumlu kullanıldığı görüşündedir. Bu demektir ki Türkiye'de suyun israf edilerek kullanıldığını düşünen turist sayısı, suyun tasarruf edilerek kullanıldığı kanaatini taşıyan turist sayısının yaklaşık beş mislidir.

Anket formlarındaki ek yorumlardan anlaşıldığı üzere "su israfının" özellikle otellerin yeşil alanlarının cömertçe sulanması ve yol kenarında bir çok yerde görülen "otomobil duşlarının" varlığına bağlanıyor. Su kaynaklarının daha iyi değerlendirilmesini teminen içme suyu ile kullanma suyunun ayrıştırılması ankete katılanlar tarafınca sıkça önerilmektedir. Gerçi yeşil alanların sulanmasında kullanılan suyun bir kısmı arıtma tesislerinden geri kazanılan sulardır, ancak bu gerçek turistlerin bilgisi dahilinde değildir.

Gerçekte ise ildeki su durumu çok değişik boyutlardadır. Zengin yeraltı su kaynaklarına sahip alanlar olduğu gibi, aralarında turizm merkezlerin de bulunduğu bazı yörelerde yaz aylarında içme suyu sıkıntısı ve tuzlanma sorunları yaşayan ve buna çözüm için yeraltı sularına alternatif kaynak arayışlarına giren yörelerde bulunmaktadır. Bu gibi yörelerde otel ve pansiyonlarda suyun tutumlu kullanılması hususunda ikazlar bulunması gerçekten de yardımcı olacaktır - ancak ankete katılanların ifadesine göre böyle ikazlar pek mevcut değildir: Ankete katılanların sadece %21'i otel veya pansiyonlarında suyu tutumlu kullanmaları hususunda uyarıldıklarını belirtmişlerdir. Öyle görünüyor ki tasarruf edilebilecek potansiyel henüz değerlendirilmemiştir - aksine, bu potansiyel bugüne dek hemen hemen hiç dikkate alınmadığı anlaşılmıştır.

Suyu tutumlu kullanmaya davet hususunda bazı kültürel faktörler de önemli bir rol oynamaktadır: aslında memnun edilmeye istenen misafirleri kısıtlamalara davet etmek gerekir. Bu da Türk misafirperverliğine aykırı düşmekte ve ev sahiplerinin de bu konuda ikna edilmesi gerekmektedir.

Aşağıdaki sonuç değerlendirmesi oluşmaktadır:

- Alman ve Avusturyalı turistlerin görüşlerine pek uymamakla beraber su tüketimi genelde umursamaz bir şekilde yapılmaktadır; özellikle de yeşil alanların sulanma şekli eleştirilere baş

sebepler teşkil etmektedir. Bu konuda turistler tarafınca, özellikle de içme ve kullanma sularının (daha iyi bir şekilde) ayrılması gibi tasarruf tedbirlerine yönelik öneriler sık sık dile getirilmektedir.

Katı Atıklar

Katı atık sorunu Orta Avrupa'da kamunun çevre konusundaki bilincinin merkezinde yerini almıştır: ailelerin büyük çoğunluğu tarafınca benimsenen yeniden kazanım ekonomisi ile katı atık ayrıştırma uygulaması – ki bugün Almanya'da yaygın bir şekilde benimsenmiştir - ülke nüfusu arasında sorunun bilincine varılmasını sağlamıştır. Geçen süre içerisinde belli başlı bir "bilinç standardı" oluşmuş ve bu da tatil yörelerinin de ölçüldüğü bir standart haline gelmiştir.

Katı atık sorunu iki soru ile araştırılmıştır:

- "Tatil yöresindeki katı atık muamelesi hususundaki intibalarınız nedir?" sorusuna üç cevap seçeneği sunulmuştur: "a) Sokaklara ve doğaya fütursuzca atılan çöp miktarı çoktur, b) Bazı yerlerde bir miktar çöp rastgele çevreye atılmaktadır, c) Yollar ve çevre çok temiz bir intiba bırakmaktadır." (Soru 14).
- "Kanaatinizce oteller ve restoranlarda gereksiz çöp oluşmasına karşı çaba gösterilmekte midir?" sorusuna cevap olarak üç seçenek tanınmıştır: "a) "Gereksiz çöp oluşmasına karşı her yerde çaba gösterilmektedir", b) "Gereksiz çöp oluşması normal ölçülerde engellenmektedir" ve c) "Gereksiz çöp oluşmasına engel olunmasına genelde hiç önem verilmemektedir" (Soru 15).

Anketin sonucu gayet açık, turistlerin yarısına yakını (%45,7'si) bol miktarda çöpün fütursuzca çevreye atıldığı kanaatinde, ve ankete katılanların %39,5'inin düşüncesi de arada sırada bir miktar çöpün çevreye atıldığı yönünde. Ankete katılanların sadece %11,1'ine göre çevre çok temiz bir görünümde.

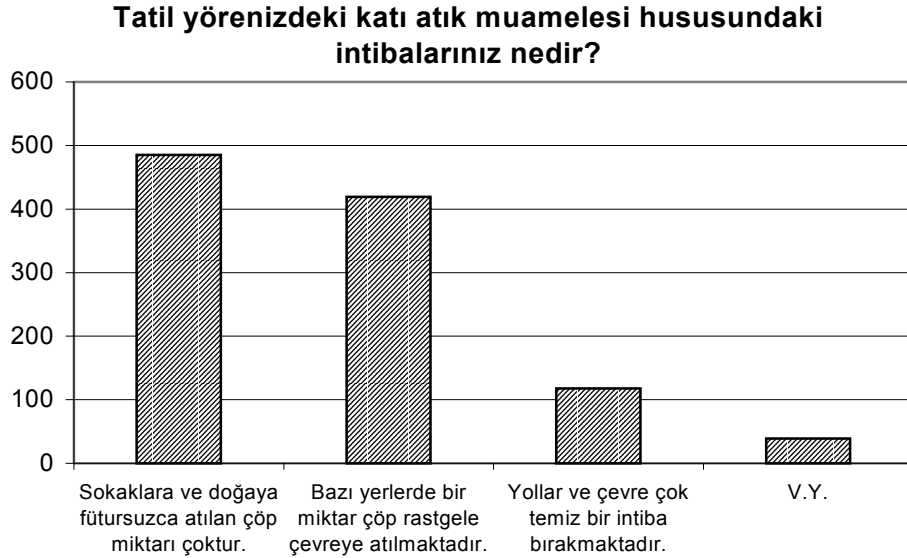
Bu intibalar gözlemi yapan kişinin daha önce Türkiye de bulunup bulunmadığından da bağımsızdır: "bol miktarda çöpün her yerde fütursuzca çevreye atıldığını" iddia eden grup içerisinde Türkiye'de ilk defa bulunanlar ile evvelce de Türkiye'ye gelmiş olanlar arasında küçük bir fark oluşmaktadır (Türkiye'ye ilk defa gelenlerin %45,3'i "bol miktarda çöpün her yerde fütursuzca çevreye atıldığına" inanıyorlar, Türkiye'de daha önce de bulunmuş olanlarda ise bu oran %49,4'olarak görülüyor). Fakat bilgilerin Türkiye'ye gelen turistlerin sayısına göre yapılan ayrıntılı bir çözümlemesinde tutarlı olmayan bir tablo ortaya çıkmakta ve ankete katılanların bu kanaatinin Türkiye'yi ne kadar iyi tanıdığına bağlı olarak oluştuğu söylenememektedir. Bu noktadan hareketle bu konuda bir "alışma etkisinin" oluşmadığı söylenebilir. Ankete katılanların yaşları itibariyle de ilişkilendirilebilecek bir durum söz konusu değildir.

Buna karşılık ankete katılanların görüşüne göre olağandışı çok miktarda çöp de üretilmemektedir: %60,4 ile büyük bir çoğunluk çöp oluşmasından kaçınma çabalarını "normal" bulunmaktadır; gereksiz atıkların oluşmasını engellenilmeye çalışıldığına inananlar ile atık oluşmaması için hiç bir çaba gösterilmediğini düşünenler arasında dengeli bir eşitlik bulunmaktadır (%17 ye karşı %18,5).

İyileştirme önerileri en fazla çöp ve katı atık konusunda yapılmıştır (tabloya bakınız). 71 kez ifade edilmiş olmakla ilk sırada yer alan öneri, çevreye daha fazla çöp kutusunun yerleştirilmesidir. Plajlarda, şehir merkezlerinde, ziyaret yerlerinde eksik olan çöp kutuları turistler tarafınca sıkça eleştirilmekte ve bir çoğu için de ciddi bir sorun teşkil etmektedir. 66 kez ifade edilmiş olmakla ikinci sırada yer alan öneri, çöp ayrıştırma ve yeniden kazanım sisteminin (ekonomisinin) oluşturulmasıdır. Orta Avrupa'da çöp ayrıştırma alışkanlığının ne kadar yaygınlaşmış olduğu ve çöpleri ayrıştırmadan atılmasının turistlere ne kadar aykırı geldiği açıkça belli olmaktadır. Buna yakinen ilgili olarak yeniden kullanılabilir şişe ve depozito sistemi önerisi getirilmektedir (54 kez). İçme suyu için kullanılan tek kullanımlık pet şişeler turistler için özellikle büyük bir sıkıntı teşkil etmektedir. Genelde çok fazla plastik kullanıldığı ve bu konuda bir azaltmaya gidilmesi gerektiği de

46 kez ifade edilmiştir. Burada tek kullanımlık pet şişeler ve meşrubat kutuları yanısıra plastik poşetler de dahil edilmektedir.

Önceki bölümde de ifade edildiği üzere çevre ve doğanın çöp ve katı atıklarla genelde kirletildiği çok güçlü bir şekilde eleştirilmekte ve bundan çıkarılan sonuçla bir çöp toplama sisteminin oluşturulması veya mevcut olan sistemin iyileştirilmesi (11 öneri), yol kenarlarına ve ormanların içlerinde yapılan çöp tahliyelerinin engellenmesi (17 öneri), daha caydırıcı kanunların çıkarılması, hatta bir "Çöp Polisi"nin oluşturulması (5 öneri), özellikle ormanlarda ve (halka açık) plajlarda genel çöp toplama kampanyalarının yapılması (15 öneri) istenmektedir.



Şekil 8. "Tatil yöreinizdeki katı atık muamelesi hususundaki intibalarınız nedir?" sorusunun cevaplandırılması.

Bu soruya verilen yanıtlardan şu sonuçlara ulaşılmıştır:

- Genelde yetersiz kalan katı atık ve çöp kaldırma hizmetleri bir çok turist için göze batıcı ve son derece rahatsız edici bir mesele teşkil etmektedir. Turistlerin çoğunluğu kaldırılmamış çöpler nedeniyle çevre ve manzarayı bozulmuş olarak algılamaktadırlar.
- Turistlerin özellikle üzerinde durdukları bir husus da, her gün çok büyük miktarlarda bertaraf edilmesi gereken (özellikle içme suyu için kullanılmakta olan) tek kullanımlık plastik (pet) şişelerdir. Bu noktada yeniden kullanılabilir malzeme ve kaplar için bir sisteme duyulan ihtiyaç ve istek belirginleşmekte ve Türkiye'de de böyle bir sistemin su şişeleri için de oluşturulmasına yönelik çabalar sarf edilmelidir.
- Çöp ayrıştırma, ve yeniden kazanım konusundaki eksiklik Alman ve Avusturyalı turistlerin alışkanlıklarına ve çevre bilincine ters düşmektedir. Yapılacak çalışmalar, düzenli ve düzgün bir atık ayrıştırma ve değerlendirmeye ile yeniden kazanıma gidilmesi amaçlamalıdır.

Gürültü

Bir çok turist huzur ve dinlenme arayışında olduğuna göre özellikle tatil yörelerinde gürültü konusu önemli bir yer almaktadır. Bu arayış gece geç saatlere kadar sürdürülebilir Akdeniz türü bir yaşam tarzının getirdiği eğlence vb. faaliyetleri dolayısıyla zaman zaman sorunlar oluşturabilmektedir.

Muhtemel bir gürültüden rahatsız olma hususunu arařtırmak için iki soru sorulmuřtur:

- “Araç trafięi ve yüksek sesli müzik ile (geceleri diskotekler dolayısıyla da!) oluřan gürültü kirlilięi” hakkında: “a) Türkiye’de genelde her türlü gereksiz gürültüden kaçınılmaktadır, b) Genel gürültü seviyesi normal sınırlar dahilinde bulunmaktadır, c) Normalden fazla gürültü rahatsızlıęı yaratan oluřumlar mevcuttur.” (Soru 17)
- “Konaklamanız sırasında gürültüden rahatsızlık duyduysanız, bunlar ne tür gürültüler idi? a) Gündüz saatlerinde çalınan yüksek sesli müzik, b) Geceleri çalınan yüksek sesli müzik, c) Araç trafięi.” (Soru 18).

Ankete katılanların dörtte üçünün (%73) genel gürültü seviyesini “normal” olarak deęerlendirmeleri bir sürpriz olmuřtur. Hatta ankete katılanların %8,2’si “her türlü gereksiz gürültüden kaçınıldıęı” görüşündeler. Ancak dięer taraftan %13,9’luk bir oranın kanaatine göre de “normalden fazla gürültü rahatsızlıęı yaratan oluřumlar” söz konusudur. Bu deęerin “memnun olamayanların oranı” olarak görülmesi gerektięinden önemli ölçüde yüksek olduęu düşünölmelidir. 18. sorunun cevaplandırılmasında dolaylı olarak ortaya çıkan sonuç, ankete katılanların %34’ünün gürültü nedeniyle rahatsız edildiklerini hissetmekte. Buna göre genel gürültü seviyesini “normal” olarak deęerlendirenlerden bir çoęu yine de gürültü dolayısıyla rahatsız edildiklerini düşünmektedirler!

Gürültü dolayısıyla rahatsız edilme deęerlendirmesinde ilk sırada “geceleri çalınan yüksek sesli müzik” bulunmaktadır (ankete katılanlar arasında %18,8), ikinci sırada “trafik gürültüsü” (%9,6), bunu da takiben “gündüz saatlerinde çalınan yüksek sesli müzik” (%5,7) gelmektedir. Geceleri çalınan yüksek sesli müzik ile trafik gürültüsünün turistin tatilini olumsuz olarak etkileyen rahatsız edici unsurlar olduęu belirgin bir řekilde tespit edilmiřtir.

Gürültü dolayısıyla rahatsız edilme sorusunda ankete katılanların yař profilinin hiç bir rolünün olmadığı řařırtıcı bir tespit olmuřtur: geceleri çalınan yüksek sesli müzik 25 yař altı grubundakilerin %18,7’si tarafınca rahatsız edici olarak deęerlendirilmiřken 26-40 yař grubundakilerin %18,1’i, 41-55 yař grubundakilerin %19,8’i, 56 yař üstü grubun da %18,9’u bu deęerlendirmeye katılmıřlardır. Farklar son derece az olup, yař ile ilgili herhangi bir baęlantı görülmemektedir. Böylece, yařlı insanların geceleri çalınan yüksek sesli diskotek müzięine hassas olup, tepkiler gösterdięi, gençlerin ise buna karşı genelde “baęıřık” olduęu görüşü doęru olmayıp, tam tersine veriler, geceleri çalınan yüksek sesli müzięin etkisinin tüm yař gruplarına aynı olduęunu göstermektedir.

Bunlardan řu sonuç deęerlendirmeleri oluřturulabilir:

- Örneęin araç trafięinin veya (geceleri de dahil) çalınan yüksek sesli müzięin ortaya çıkardıęı genel ses/gürültü seviyesi ankete katılanların çoęunluęu tarafınca rahatsız edici olarak deęerlendirilmemesine raęmen, ankete katılanların %14’ü ses ve gürültüden son derece rahatsız olduklarını beyan etmiřlerdir. Bu oran çok ciddiye alınması gerekmekte; çünkü bu tarz bir rahatsız edilme çok kolaylıkla genel bir memnuniyetsizlięe sebebiyet verebilmektedir. Gürültüden korunma ve engelleme tedbirleri bu nedenle çok yüksek bir öncelikle ele alınmalıdır. Burada özellikle de gürültü kaynaęı olarak ilk sırada řikayet edilen “geceleri çalınan yüksek sesli müzięe” dikkat edilmelidir. Huzur ve dinlenmeye ihtiyaç hisseden bir turistin geçireceęi tek bir uykusuz gecenin dahi tüm tatilinden řikayetçi olmasına sebep olabileceęi göz önünde bulundurulmalıdır.

Enerji

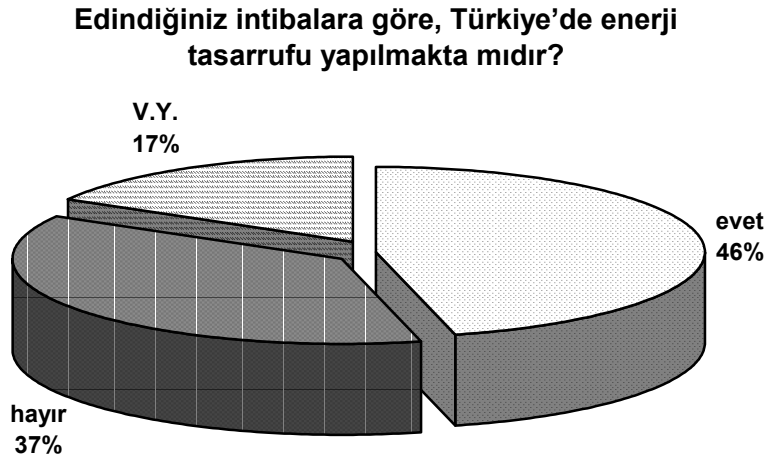
Enerji tüketimi konusu, buna özellikle ilgi duymayanlar için az anlam taşımakta ve oda ile sokak aydınlatması ve benzeri alanlarla sınırlı kalmaktadır. Söz konusu alanlar ise belirli bir bölgenin toplam enerji tüketimine etkisinin nispeten az olanlarıdır. Sorunun bu deęerlendirmenin iřıęında ele alınmasında fayda vardır; burada genel bir enerji verimlilięi hakkındaki izlenim derlenmekten

ziyade turistlerin doğrudan karşı karşıya oldukları durumlardaki enerji verimliliği hakkında bilgi edinilecektir.

Konuya ilişkin iki soru sorulmuştur:

- “Edindiğiniz intibalara göre, Türkiye’de enerji tasarrufu yapılmakta mıdır?” (Soru 19)
- “Herhangi bir yerde enerjiyi tasarruflu bir şekilde kullanmanız hususunda uyarıldınız mı?” (Soru 20).

Ankete katılanların önemli bir kısmı (%17’si) bu konuya ilişkin herhangi bir görüşleri olmadığını belirtirken, neredeyse yarısı (%46’sı) enerji tüketiminde tasarruf yapıldığını ve %37’si de tasarruf yapılmadığı kanaatini belirtmişlerdir. Diğer yandan ankete katılanların %83’ü hiç bir yerde enerji tüketiminde tasarruflu olunması hususunda ikaz edilmediklerini belirtmişlerdir. Gereksiz yere yanık bırakılan lamba ve elektrikli aletler konusunda uyarılar genelde mevcut bulunmamaktadırlar. Yalnızca %13’lük bir kesim bu tarz ikaz ve uyarılarla karşılaşmış olduklarını belirtmişlerdir.



Şekil 9. “Edindiğiniz intibalara göre, Türkiye’de enerji tasarrufu yapılmakta mıdır?” sorusunun cevaplandırılması.

Bunun paralelinde de enerji alanında çevreyi iyileştirme önerileri çok kısıtlı kalmıştır. Gerçi fotovoltaik de olmak üzere güneş enerjisinden ve rüzgâr ile su enerjisinden yararlanmaktan aydınlatma ve klima kullanımının azaltılmasına değin çok geniş bir yelpazede öneriler getirilmiş, ancak bunlar da (tabloya bakınız) nispeten az sayıda münferit değerlendirmeden öteye geçmemiştir.

Bunlardan şu sonuç değerlendirmeleri oluşturulabilir:

- Turistlerin algılamalarına göre Türkiye’de enerji kullanımı hususunda genellikle pek bir problem yaşanmamaktadır: ankete katılanların üçte ikisi bu konuda ya fikir sahibi değil ya da zaten yeterli derecede tasarruf edildiği kanaatindedir. Her ne kadar enerji tasarrufu konusunda yapılabileceklerin sınırına gelinmemiş ve pek de değerlendirilmemiş bir potansiyel mevcut ise, bu durum turistler tarafınca pek algılanmamaktadır.

Turistik Tesisler ve Sosyal Çevre

Türkiye’de “hanuçular” genellikle müşterileri dükkânlara ve sair mekânlara çekmek için kullanılırlar. Bu kişiler özellikle turistlere hitap ederek onları belirli bir dükkâna veya belirli bir mekâna çekmeye çalışırlar. Bu hanuçuların nezaket derecesi, veya ısrarcılıkları çok farklı

olabilmektedir. Bu tarz bir hanutçuluk gerçi çoğu yerlerde kanunen yasaklanmış, ancak ülkenin geniş bir kesiminde süregelmekte olan bir uygulamadır. Yerel yönetim yetkililerindeki yaygın kanaate göre bu “hanutçuların” kullanılmasının belli başlı sebebi çeşitli müesseseler arasındaki rekabet durumunun kızışmış olmasındadır.

Bu konu şu iki soru ile araştırılmıştır:

- “Tatiliniz süresince herhangi bir şey satın almanız veya belirli bir mekâna girmeniz için ‘hanutçular’ tarafından hiç rahatsız edildiniz mi?”. Cevaplama için beş seçenek sunulmuştur: “a) Hayır, bir şeyler satın almam veya bir mekâna girmem için hiç doğrudan muhatap alınmadım, b) Olsa olsa kibarca davet edildim, c) Bir çok kez muhatap kaldım ve aslında hiç istemediğim diyaloglara dahil edildim, d) Bu ‘hanutçuluk’ olayı tatilim süresince günlük programımın bir parçası haline geldi, e) Fiziki olarak dahi rahatsız edildim.” (Soru 23).
- “Tatilinizi geçirdiğiniz restoran, bar ve diskoteklerin sayısı sizce: a) çok az, b) genelde yeterli, c) çok fazla” (Soru 21).

Ankete katılan turistlerin %41,4’ü belirli bir dükkânda bir şeyler satın almak veya belirli bir mekânı ziyaret etmek için olsa olsa kibarca davet edildiklerini belirtmişlerdir. %28,8’i ise bu konuda bir çok defa muhatap alındıklarını ve dolayısıyla hiç istemedikleri diyaloglara çekildiklerini, %12,3’ü de “hanutçuluğun” normal günlük programın bir parçası haline geldiğini bildirmişlerdir. %0,8’lik küçük bir kısım ise belirttiklerine göre fiziksel tacize dahi uğramışlardır. Bu veriler ışığında çoğunluğun “olsa olsa kibarca davet edildikleri” ifadesi farklı yorumlanmalı; çünkü ankete katılanlarından aynı oranda, yani %41,9’u olumsuz tecrübeler edinmişlerdir - ve bu olumsuz tecrübeler zorlatma diyaloglardan fiziksel tacize kadar çok çeşit olmuştur.

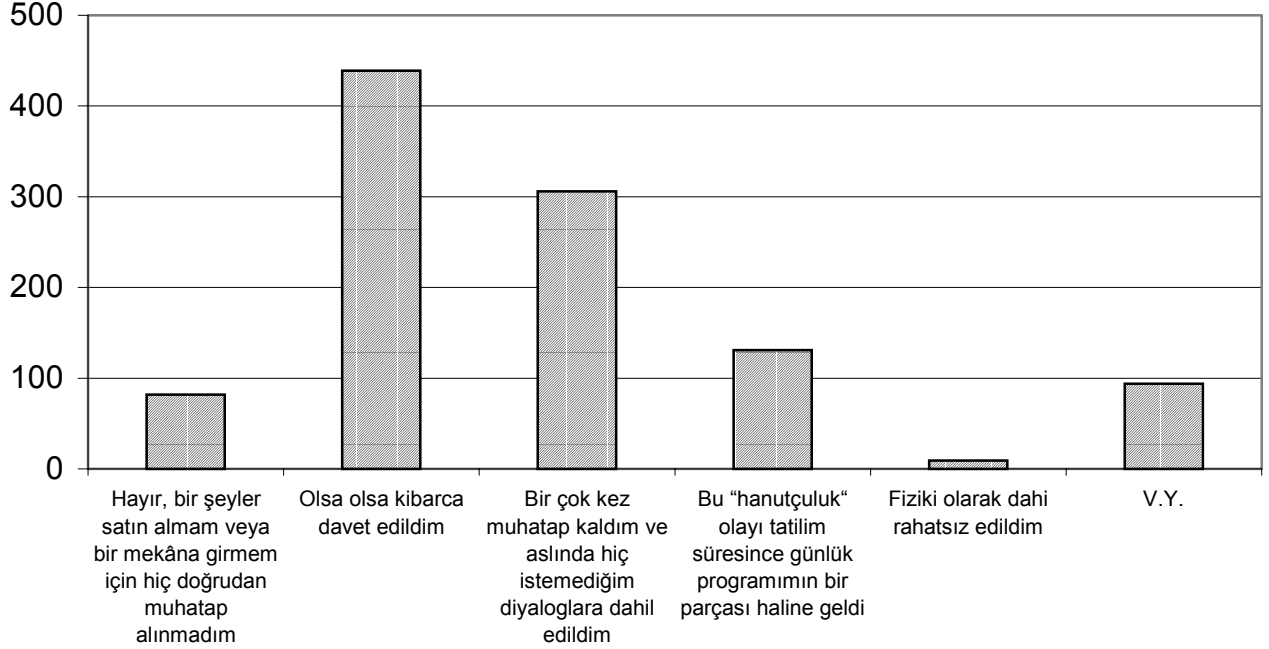
Restoran, bar ve diskoteklerin sayısı ankete katılanların %71,3’ü tarafınca yeterli bulunmuş ve %19,3’üne göre de bunların sayısı çok fazladır. Sadece %4,7’si bu tarz mekânların sayısının çok az olduğunu bildirmiştir. Ancak ankete katılanların neredeyse beşte birinin, mekânların sayısını çok fazla bulmaların nedenleri bu araştırmanın kapsamında tespit edilememiştir. “Mekân sayısı çok fazladır” cevabı, örneğin mekânların birbirine çok fazla benzediği veya müşteri sayısının çok az olduğu vb. gibi turistlerin bakış açısından çeşitli olumsuz değerlendirmeler kapsamaktadır.

Mekânların sayısında bir azaltmaya gidilmesinin “hanutçuluğu” azaltabileceği şüphelidir. Mekânların sayısının sınırlandırılması rekabet baskısının kendiliğinden azaltılmasına ve müşterilerin tavlılmaya gerek kalmayacak bir hale gelmesine sebep olmayacaktır. Mekânların ancak en yoğun (pik) saatlerde gerçekleşen tam kapasite çalışma süreleri dışında kalan ve müşteri kapasitelerini dolduramadıkları zaman dilimlerinde rekabet ve müşteri tavlama çabaları muhakkak devam edecektir.

Bunlardan şu sonuçlar çıkarılabilir:

- Ankete katılanların sadece %9’undan az bir kısmı turistleri belirli bir mekâna veya belirli bir dükkâna çekmek üzere çabalayan profesyonel “hanutçular”la henüz karşılaşmamış bulunmaktalar. Bu tarz karşılaşmalarda bulunmuş olanlardan yarısı olumsuz tecrübeleri olduğunu bildirmektedirler. Rahatsız edilme boyutları, istenmeyen diyaloglardan fiziki tacize varan bir ölçekte cereyan etmiştir.
- Restoran, bar ve diskoteklerin miktarı yeterli ve hatta fazla olarak tanımlanmıştır. Ancak bu olgu, “hanutçuluk”la ilişkilendirilmemektedir. Gerçi turistik mekân sayısının azaltılması durumunda genelde rekabet baskısı da azalacaktır; ancak bunun müşterilerin tek tek hitap edilerek mekânlara çekilmeye çalışılmasında veya bunun zaruretinde bir azalmaya doğrudan bir etkisi olmayacaktır.

Tatiliniz süresince herhangi bir şey satın almanız veya belirli bir mekâna girmeniz için “hanutçular” tarafından hiç rahatsız edildiniz mi?



Şekil 10. “Tatiliniz süresince herhangi bir şey satın almanız veya belirli bir mekâna girmeniz için ‘hanutçular’ tarafından hiç rahatsız edildiniz mi?”

Çevre ve Tatil Planlaması

Turizm planlamasında kritik bir etken, tatil planlaması sırasında çevre ve doğa koruması konularının herhangi bir rol oynayıp oynamadığıdır. Bu konu iki soru ile ele alınmıştır.

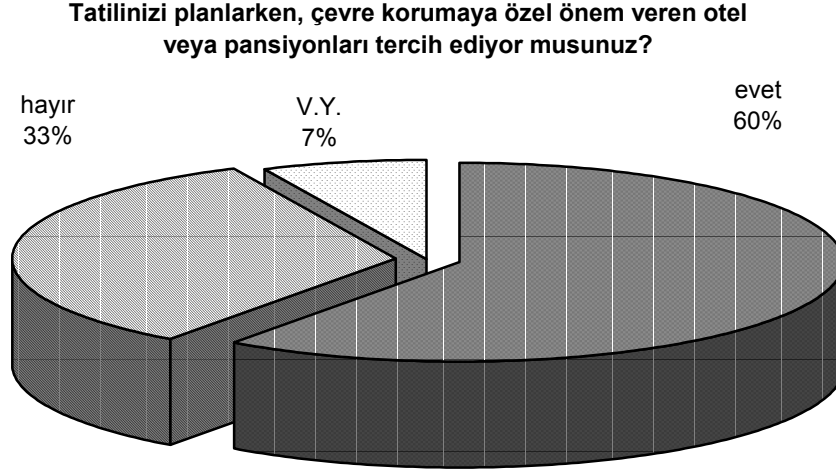
- “Tatilinizi planlarken, çevre korumaya özel önem veren otel veya pansiyonları tercih ediyor musunuz?” (Soru 22).
- “Çevre koruma tedbirlerinin finanse edilmesinde kullanılabilecek (örneğin her geceleme için 1,- DM tutarında) bir ‘sayfiye yeri vergisi’ adı altında çevre vergisi vermeye gönüllü olur muydunuz?” (Soru 24).

İlk soruya içten hemen “evet” cevabı verilebileceği beklenirken (kim doğa ve çevre korumaya önem vermediğini itiraf etmek ister ki?), ikinci soru ile ankete katılanların konu içeriğini gerçekten ne kadar benimsediklerini bulmayı hedefliyordu: ankete katılanların çevre koruma tedbirleri için bir şeyler ödemeye de hazır mıydılar?

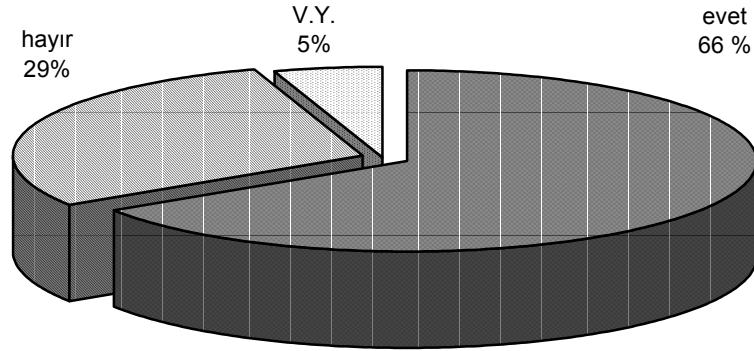
Ankete katılanların toplam %60’ı tatil planlamalarında çevre korumaya değer veren otel veya pansiyonları tercih ettiklerini bildirmişlerdir. Bu, konaklama tesislerinin çevre koruması konusunda tedbirler almaya ve bunu da kendi tanıtımlarında belirtmeleri için şüphesiz iyi bir neden teşkil etmektedir.

Esas şaşırtıcı olan ise bir nevi çevre vergisi olarak “sayfiye yeri vergisi” ödemeye gönüllü olanların oranının, otellerini seçerken çevre konularını da değerlendirmelerine dahil edenlerden daha yüksek oluşuydu. Ankete katılanların üçte ikisi (%65,8’si), çevre korumaya faydalı olacak bir “sayfiye yeri vergisi” ödemeye hazır olduklarını belirtmişlerdir. Ancak bu konudaki cevapların

küçümsenmeyecek bir miktarında da bu çevre vergisinin gerçekten ve tamamen çevre koruma tedbirlerine harcanmasının garanti edilmesi konusunda ilave yorumlarda bulunmuşlardır.



Çevre koruma tedbirlerinin finanse edilmesinde kullanılabilir (örneğin her geceleme için 1,- DM tutarında) bir "sayfiye yeri vergisi" adı altında çevre vergisi vermeye gönüllü olur muydunuz?



Şekil 11-12. "Tatilinizi planlarken, çevre korumaya özel önem veren otel veya pansiyonları tercih ediyor musunuz?" (Şekil 11) ve "Çevre koruma tedbirlerinin finanse edilmesinde kullanılabilir (örneğin her geceleme için 1,- DM tutarında) bir 'sayfiye yeri vergisi'adı altında çevre vergisi vermeye gönüllü olur muydunuz?" (Şekil 12) sorularının cevaplandırılması.

Bunlardan şu sonuç değerlendirmeleri oluşturulabilir:

- Ankete katılanların %60 gibi belirgin bir çoğunluğu tatil planlaması yaparken çevre konularına özel önem veren otel veya pansiyonları tercih etmektedirler. Hatta ankete katılanların üçte ikisi çevre konularında harcanmak üzere konulabilecek (örneğin kişi ve geceleme başına 1,- DM tutarındaki) bir sayfiye yeri vergisini ödemeye gönüllü olduklarını belirtmişlerdir. Ancak bu konudaki cevapların küçümsenmeyecek bir miktarında da bu çevre vergisinin gerçekten ve tamamen çevre koruma tedbirlerine harcanmasının garanti edilmesi konusunda ilave yorumlarda bulunmuşlardır.

Toplam Değerlendirme ve Tartışma

Anket sonuçlarından Alman ve Avusturyalı turistlerin Türkiye’de buldukları tatil yörelerinin çevre konularını dikkatle algıladıkları ve çevre korumasına büyük bir önem verdikleri anlaşılmaktadır. Türkiye’de turizmde son yıllarda yaşanan olumsuz gelişmeler ve buna bağlı olarak düşen fiyatlar ile ucuz tatil organizatörlerinin ve son dakika uçuşlarının artmasına bağlı olarak Türkiye’ye çoğunlukla güneş ve plajlara aç, bunun dışındaki olayları da pek umursamayan turistlerin geldiği intibası uyanmıştır. Ancak buna karşılık, ankete katılanların %60’ının tatil planlamasında çevre korumasına önem veren otelleri tercih ettikleri görülmüştür. Bu tespitin ne ölçüde ciddi olduğunu ikinci bir soru ile göstermiş oluyoruz: ankete katılanların %66’sı tatil yörelerinde sağlıklı bir çevre için örneğin turist ve geceleme başına 1,- DM tutarındaki bir “sayfiye yeri vergisi” veya “çevre vergisi” adı altında daha yüksek bir fiyat ödemeye dahi razı oldukları görülmüştür. Türkiye’ye gelen Alman ve Avusturyalı turistlerin gerçekten de çevre konusunda bilinçli bir yapıda oldukları ve çevre konusunda gösterilecek çabaların gerçekten değerini bulacağı yorumlanabilmektedir.

Anket sonuçları, tatil yörelerinde bulduklarında çevre sorunlarına genellikle sırt çevirmeye eğimli olan (“burası güzel, keyfimize bakalım” tarzında), daha doğrusu Türkiye’yi geliştirmekte olan ülke veya eşik ülke statüsünde görerek çevre konularındaki yetkinliği baştan beri yok varsaymaya meyilli kişiler tarafınca etkilenip etkilenmediği test edilmiştir. Çevre konusundaki hassasiyetin göstergesi olarak altı soruya alınan cevaplardan bu hassasiyeti ölçüsünü belirleyecek bir faktör oluşturulmuş ve bunun için çevre konularına karşı belirgin bir duygusal açı oluşturan şu altı soru seçilmiştir:

- Türkiye’de turizm alanında son yıllarda yaşanan gelişmelerin hayvan ve bitki türlerini olumsuz yönde etkilediğini düşünüyor musunuz? (Soru 11).
- Tatil yörenizdeki katı atık muamelesi hususundaki intibalarınız nedir? (Soru 14).
- Deniz ve plajlar hakkındaki değerlendirmeniz...(Soru 16).
- Araç trafiği ve yüksek sesli müzik ile (geceleri diskotekler dolayısıyla da!) oluşan gürültü kirliliği hakkında:... (Soru 17).
- Tatilinizi planlarken, çevre korumaya özel önem veren otel veya pansiyonları tercih ediyor musunuz? (Soru 22).
- Çevre koruma tedbirlerinin finanse edilmesinde kullanılabilecek (örneğin her geceleme için 1,- DM tutarında) bir ‘sayfiye yeri vergisi’ adı altında çevre vergisi vermeye gönüllü olur muydunuz? (Soru 24)

Bu sorulara verilen cevaplar şu şekilde değerlendirilmiştir: Çevre konusunda hassasiyet ifade eden cevaplar “1” ile, hassasiyet taşımayan cevaplar ise “2” ile değerlendirilmiştir. Cevaplarında üç seçeneğin bulunduğu sorulara orta karar hassasiyet ölçüsü olarak “1,5” değeri verilmiştir. Altı sorunun tek tek değerlerinin toplamı böylelikle 6 ila 12 arasında değişebilmektedir. Elde edilen değer ne kadar yüksek ise çevre hassasiyetinin de o kadar düşük olduğu tespit edilmiş olacaktır.

Sonuçlar çevre hassasiyet eğrisinin normal bir dağılım karakterinde olduğunu göstermiştir: ankete katılan kişilerin çoğunluğunun tek tek sorulara kati bir şekilde olumlu ya da olumsuz yaklaşmadığı, fakat dengeli ve mesafeli bir tutum içinde buldukları görülmektedir. Çevre hassasiyetinin cinsiyete göre veya yaş nedeniyle herhangi bir yöne meyil ettiğini gösterir her hangi önemli bir farklılık ve değer de elde edilmemiştir.

Alman ve Avusturyalı turistlerin algıladıkları çevre sorunlarının en başında katı atık sorunu geliyor (Tablo 1). Kronik olarak hissedilen çöp kutusu eksikliği, ormanlara ve yol kenarına kanunlara aykırı olarak atılan çöpler, hiç uygulanmayan çöp ayrıştırma ve yeniden kazanım sistemi, plastiğin yaygın bir şekilde kullanılması(özellikle su şişeleri hususunda) sürekli olarak yinelenen hususlar ve anlaşıldığı üzere turistler arasında gerçek bir sıkıntı yaratıyor. Bu sorunların salt teknik düzeyde çözümlenemeyeceği, sorunların çözümlenmesi için gerekli anahtar olan çevre bilincine yönelik eğitimin hem genel olarak hem de özellikle okullarda güçlendirilmesinin gerektiği sıkça belirtilmiştir.

Tablo 1. Tatil yörelerindeki çevre koşullarının hangi tedbirler ile iyileştirilebileceği hususunda ankete katılanların yaptıkları öneriler. Sadece en sık olarak belirtilenler gösterilmiştir. Ayrıntılı açıklama için eklere bakınız.

| Öneri | Kaç kez önerilmiş |
|--|-------------------|
| Kamuya açık yerlerde aha çok sayıda çöp kutusu yerleştirilsin | 71 |
| Katı atık ayrıştırma ver geri kazanım sistemi geliştirilsin | 66 |
| Yeniden kullanılabilir şişeler kullanılsın (depozito sistemi) | 54 |
| Daha az plastik ve teneke kullanılsın (özellikle içecekler için) | 46 |
| Çevre ile ilgili eğitim güçlendirilsin (okul ve yetişkinlerin eğitimi) | 42 |
| Çöpün rastgele çevreye (yol kenarlarına, ormana vs.) atılması engellensin | 17 |
| Çöp toplama kampanyaları düzenlensin (ormanlarda, yatlar nedeniyle denizde de..) | 15 |
| Koruma alanlarına giriş daha iyi düzenlensin(gerekirse yasaklansın) | 13 |
| Daha fazla ve daha iyi arıtma tesisleri inşa edilsin, kanalizasyon yapılsın/mevcutlar da ıslah edilsin | 12 |
| Çöp toplama sistemi (daha iyi) organize edilsin | 11 |
| Su israfı engellensin | 11 |
| Yeni oteller inşa edilmesin veya daha az otel inşa edilsin | 11 |

Kaynakça:

- Aderhold, P., D. v. Laßberg, M. Stäbler & A. Vielhaber (2000): Tourismus in Entwicklungsländer. Eine Untersuchung über Dimensionen, Strukturen, Wirkungen und Qualifizierungsansätze im Entwicklungsländer-Tourismus - unter besonderer Berücksichtigung des deutschen Urlaubsreisemarktes. - Schriftenreihe für Tourismus und Entwicklung, Ammerland, 250 S.
- BMZ (1995): Ökotourismus als Instrument des Naturschutzes? Möglichkeiten zur Erhöhung der Attraktivität von Naturschutzvorhaben. - Arbeitsgruppe Ökotourismus. Forschungsberichte des Bundesministeriums für wirtschaftliche Zusammenarbeit und Entwicklung, Köln [auch in Englisch erhältlich].
- Bundesamt für Naturschutz (hrsg.) (1997): Biodiversität und Tourismus: Konflikte und Lösungsansätze an den Küsten der Weltmeere. - 340 S., Berlin & Heidelberg.
- Ceballos-Lascurain, H. (1996): Tourism, Ecotourism, and Protected Areas. - IUCN-The World Conservation Union, Protected Areas Programme. Gland & Cambridge.
- Ellenberg, L., Scholz, M., Beier, B. (hrsg.) (1997): Ökotourismus: Reisen zwischen Ökonomie und Ökologie. - Heidelberg.
- Haep, R. & M. Kasperek (2000): Ökotourismus. In: GTZ & BfN, Naturschutz in Entwicklungsländer. Neue Ansätze für den Erhalt der biologischen Vielfalt. - Heidelberg, 294 S.
- Rauschelbach, B. (Ed.) (1998): (Öko-) Tourismus: Instrument für eine nachhaltige Entwicklung. Tourismus und Entwicklungszusammenarbeit. - Heidelberg, 144 S.
- Schmidt, B.: Der Orient - Fantasia 101 Nacht. Wie Touristen Fremdes sehen und verstehen. Über Fremdbild und Fremdwahrnehmung von deutschen und österreichischen Urlauberinnen und Urlaubern in orientalischen Mittelmeerländern. - Studienkreis für Tourismus und Entwicklung, 221 Seiten.
- Steck, B., W. Strasdas & E. Gustedt (1998): Tourismus in der Technischen Zusammenarbeit. Ein Leitfaden zur Konzeption, Planung und Durchführung von projektbegleitenden Maßnahmen in der ländlichen Entwicklung und im Naturschutz. - GTZ (Projekte BIODIV und TÖB), Eschborn, 103 + 25 S.
- Vorlaufer, K. (1996): Tourismus in Entwicklungsländern. Möglichkeiten und Grenzen einer nachhaltigen Entwicklung durch Fremdenverkehr. - Darmstadt, 257 S.
- WTO (World Tourism Organization) (1998): Guide for Local Authorities on Developing Sustainable Tourism. Madrid.
- WTO (World Tourism Organization) (2001): 2001 Edition Tourism Market Trends. World Overview & Tourism Topics. - Madrid.

EKLER

EK 1. Çevre Anket Formu

EK 2. Cevapların Dağılımı

EK 3. Çevre Durumunun İyileştirilmesi ile ilgili Ankete Katılanların
Önerileri

EK 4. Muğla İli koruma alanlarının haritası

EK 5. Muğla İli 2001 Yılı Gümrük Kapılarından
Giriş Yapan Turist Sayısı

Çevre Anket Formu

İl idaresi olarak tatilinizi güzel ve sağlıklı bir çevrede geçirmenizi arzu etmekteyiz. Bu nedenle çevre koruma konusunda bazı sorulara yanıt vererek bizlere yardımcı olmanızı rica ederiz.

1. Cinsiyetiniz: Erkek Kadın
2. Yaşınız: <25 26-40 41-55 >56
3. Ne kadar süredir Türkiye'de bulunmaktasınız? Yaklaşık..... gündür
4. Daha önce de Türkiye'de bulundunuz mu? Evet Hayır
5. Cevabınız evet ise, kaç defa?defa
6. Bu yolculuğunuz sırasında kaç otel veya pansiyonda konakladınız?
..... otel/pansiyonda
7. Gezi turlarına katıldınız mı? Hangilerine? (lütfen gidilen yerleri belirtiniz)
.....
.....
.....

-
8. Tur rehberiniz, otelciniz veya herhangi başka birisi tarafınca doğa, hayvan ve bitki türleri veya genel olarak çevre konusunda bilgilendirildiniz mi?
 Evet
 Hayır
 9. Tatil yörenizdeki doğa ve çevre koruma hakkında (daha fazla) bilgi edinmek ister miydiniz?
 Evet
 Hayır
 10. Tatiliniz sırasında bir çevre koruma alanını ziyaret ettiniz mi? Cevabınız evet ise, hangisini?
 Evet, gittiğim yer:.....
 Hayır
 11. Türkiye'de turizm alanında son yıllarda yaşanan gelişmelerin hayvan ve bitki türlerini olumsuz yönde etkilediğini düşünüyor musunuz?
 Evet
 Hayır
 12. Kanaatinize göre Türkiye'deki su tüketimi nasıldır? Genelde:
 İsrاف vardır
 Tüketim normaldir
 Tasarruf edilmektedir
 13. Otelde veya pansiyonda suyu tutumlu kullanmanız yönünde hiç ikaz edildiniz mi? (örn.: banyoda veya duşta uyarı levhaları gibi)
 Evet
 Hayır
 14. Tatil yörenizdeki katı atık muamelesi hususundaki intibalarınız nedir?
 Sokaklara ve doğaya fütursuzca atılan çöp miktarı çoktur.
 Bazı yerlerde bir miktar çöp rastgele çevreye atılmaktadır.
 Yollar ve çevre çok temiz bir intiba bırakmaktadır.
 15. Kanaatinizce oteller ve restoranlarda gereksiz çöp oluşmasına karşı çaba gösterilmekte midir?
 Gereksiz çöp oluşmasına karşı her yerde çaba gösterilmektedir.
 Gereksiz çöp oluşması normal ölçülerde engellenmektedir
 Gereksiz çöp oluşmasına engel olunmasına genelde hiç önem verilmemektedir.

16. Deniz ve plajlar hakkındaki deęerlendirmeniz:

- Tamamen temiz buldum
 Bazı yerlerde düşündürücü boyutta kirletilmiş buldum
 Tamamen kirletilmiş buldum

17. Araç trafięi ve yüksek sesli müzik ile (geceleri diskotekler dolayısıyla da!) oluşan gürültü kirlilięi hakkında:

- Türkiye’de genelde her türlü gereksiz gürültüden kaçınılmaktadır
 Genel gürültü seviyesi normal sınırlar dahilinde bulunmaktadır
 Normalden fazla gürültü rahatsızlığı yaratan oluşumlar mevcuttur

18. Konaklamanız sırasında gürültüden rahatsızlık duyduysanız, bunlar ne tür gürültüler idi?

- Gündüz saatlerinde çalınan yüksek sesli müzik
 Geceleri çalınan yüksek sesli müzik
 Araç trafięi

19. Edindięiniz intibalara göre, Türkiye’de enerji tasarrufu yapılmakta mıdır?

- Evet
 Hayır

20. Herhangi bir yerde enerjiyi tasarruflu bir şekilde kullanmanız hususunda uyarıldınız mı?

- Evet
 Hayır

21. Tatilinizi geçirdięiniz yöredeki restoran, bar ve diskoteklerin sayısı sizce:

- Çok az
 Genelde yeterli
 Çok fazla

22. Tatilinizi planlarken, çevre korumaya özel önem veren otel veya pansiyonları tercih ediyormusunuz?

- Evet
 Hayır

23. Tatiliniz süresince herhangi bir şey satın almanız veya belirli bir mekâna girmeniz için “hanuçular” tarafından hiç rahatsız edildiniz mi?

- Hayır, bir şeyler satın almam veya bir mekâna girmem için hiç doğrudan muhatap alınmadım
 Olsa olsa kibarca davet edildim
 Bir çok kez muhatap kaldım ve aslında hiç istemediğim diyaloglara dahil edildim
 Bu “hanuççuluk” olayı tatilim süresince günlük programımın bir parçası haline geldi
 Fiziki olarak dahi rahatsız edildim

24. Çevre koruma tedbirlerinin finanse edilmesinde kullanılabilecek (örneğin her geceleme için 1,- DM tutarında) bir “sayfiye yeri vergisi” adı altında çevre vergisi vermeye gönüllü olurmuydunuz?

- Evet
 Hayır

25. Türkiye’de çevreyi ve doğayı koruma doğrultusunda daha ileri şeyler yapılabilmesi için önerileriniz veya fikirleriniz var mıdır?

.....
.....
.....

Lütfen doldurulmuş anket formunu tur rehberinize iade ediniz!

Katıldığınız için çok teşekkür ederiz!

Sorularınızı lütfen Muęla İli Çevre Müdürlüğü’ne yöneltiniz.

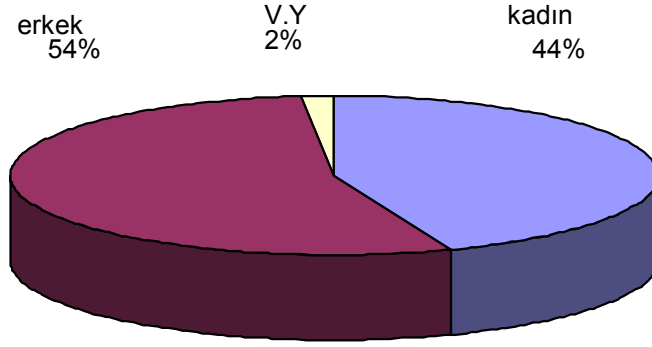
Daha fazla bilgi için Sayın Kai Stepper ve Sayın Hakkı Demirci’ye başvurabilirsiniz.

Tel. (+90) 252 / 2140235, e-posta: summugla@superonline.com

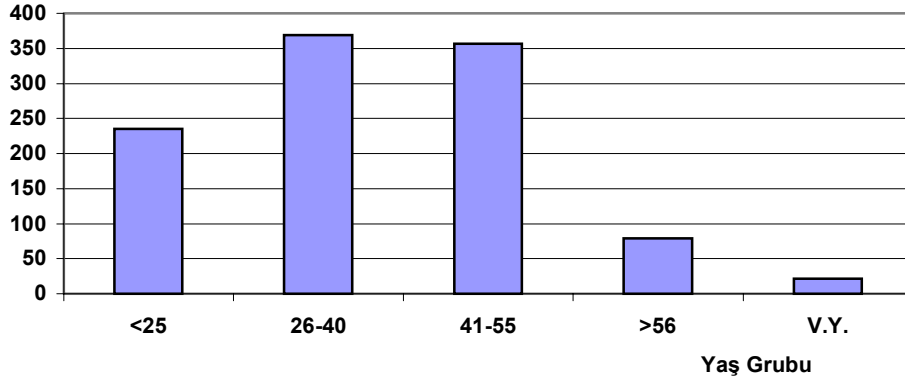
Alman Ekonomik İşbirliği ve Kalkındırma Bakanlığı (BMZ), Alman-Türk İşbirliği kapsamında Muęla İl Çevre Müdürlüğü’nü desteklemekte ve Alman Teknik İşbirliği Kurumu’nu (GTZ GmbH) bu konudaki görevlerin yerine getirilmesiyle yükümlendirilmiştir. Sayın K.Stepper GTZ adına İl Çevre Müdürlüğü’nde danışman olarak faaliyet göstermektedir.

EK 2: Cevapların Dağılımı

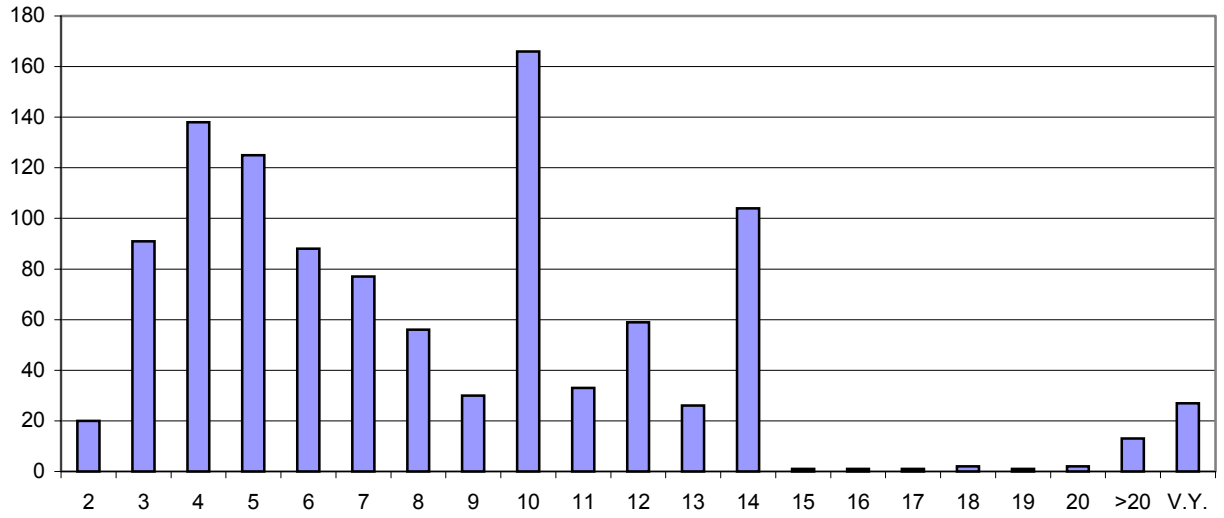
Ankete Katılanların Cinsiyet Dağılımı (V.Y.¹)



Ankete Katılanların Yaş Dağılımı

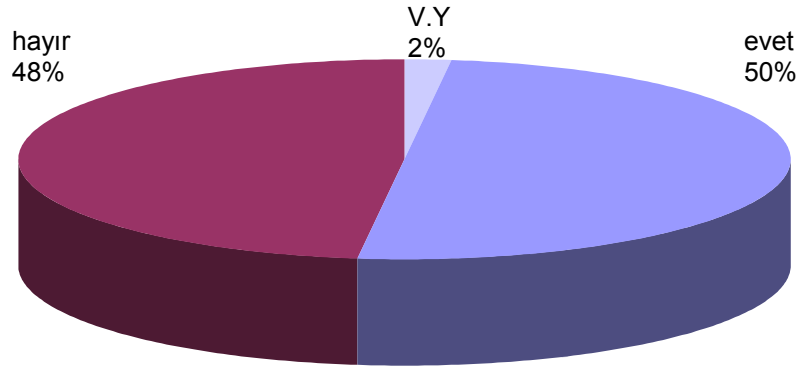


Ne kadar süredir Türkiye'de bulunmaktasınız?

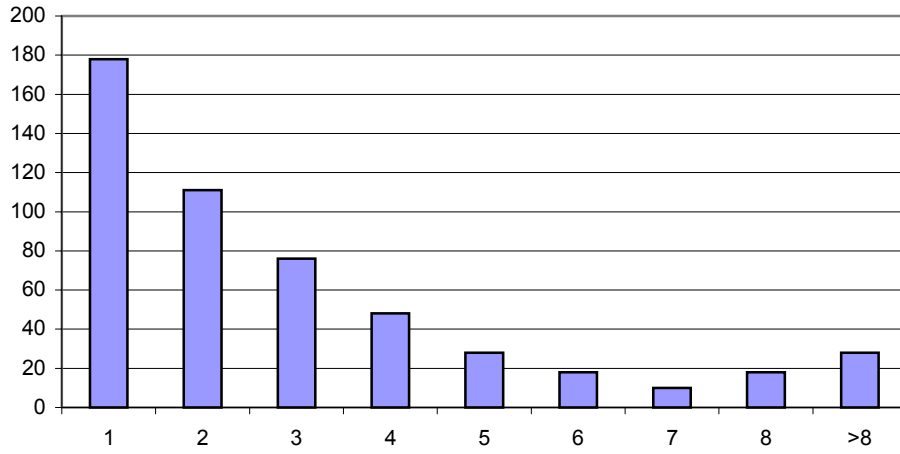


¹ Grafiklerde "V.Y." Olarak Nitelendirilen Kısaltma "Veri Yok" Anlamındadır.

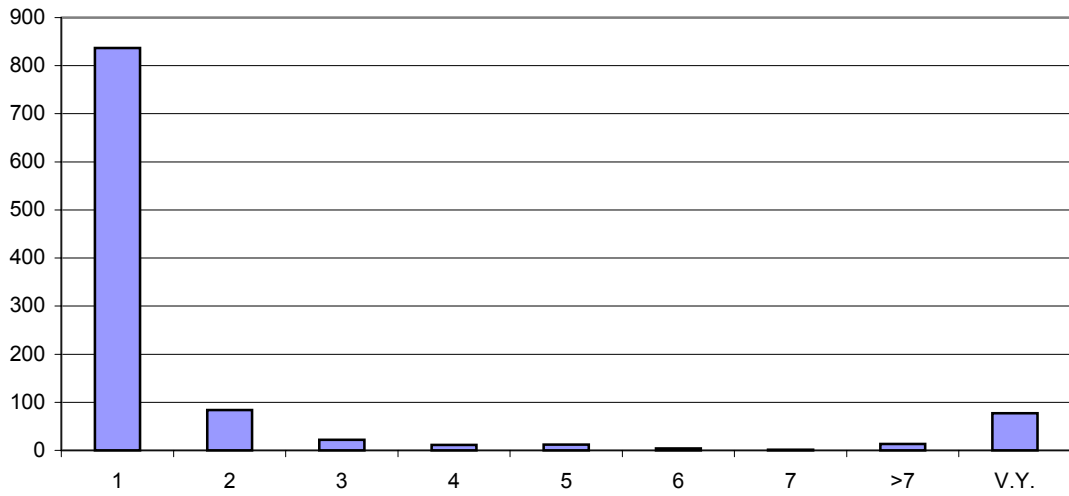
Daha önce de Türkiye’de bulundunuz mu?



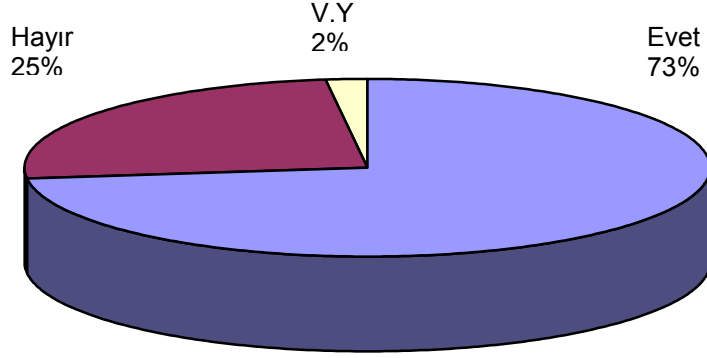
Cevabınız evet ise, kaç defa?



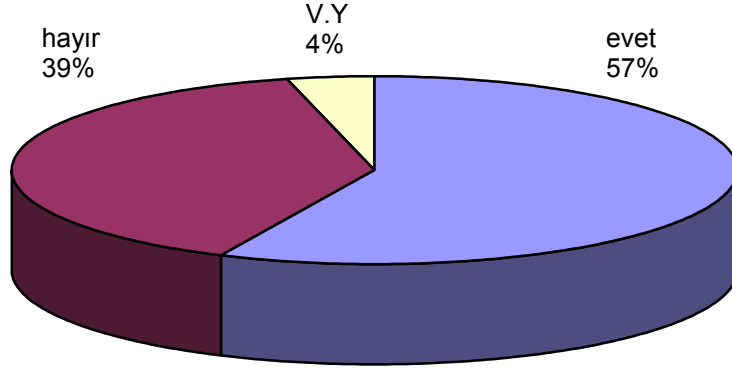
Bu yolculuğunuz sırasında kaç otel veya pansiyonda konakladınız?



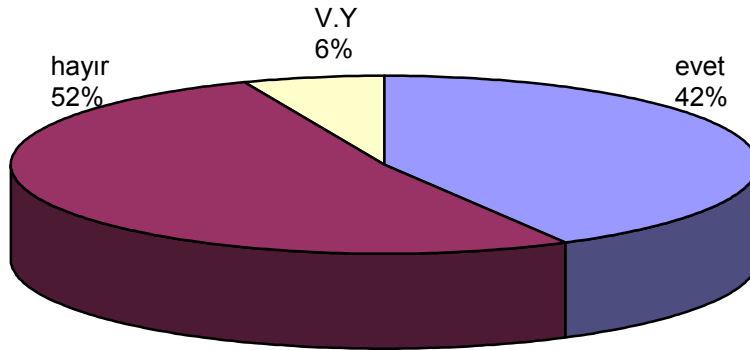
Tur rehberiniz, otelciniz veya herhangi başka birisi tarafınca doğa, hayvan ve bitki türleri veya genel olarak çevre konusunda bilgilendirildiniz mi?



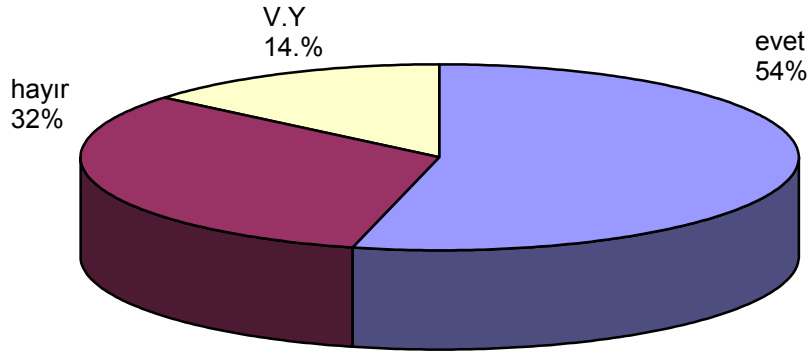
Tatil yörenizdeki doğa ve çevre koruma hakkında (daha fazla) bilgi edinmek ister miydiniz?



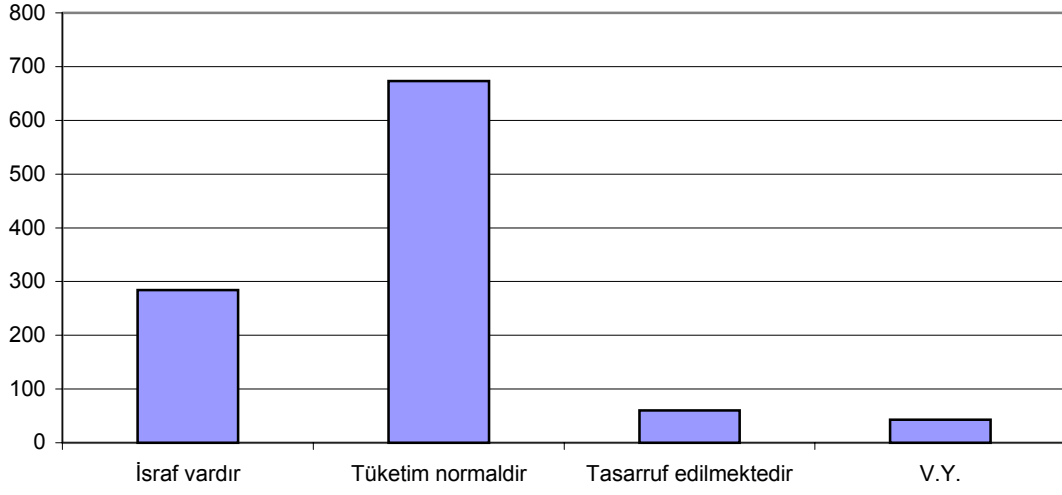
Tatiliniz sırasında bir çevre koruma alanını ziyaret ettiniz mi?



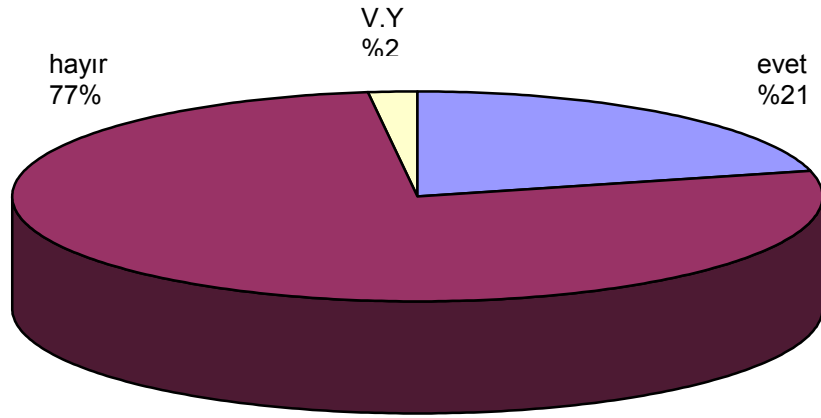
Türkiye’de turizm alanında son yıllarda yaşanan gelişmelerin hayvan ve bitki türlerini olumsuz yönde etkilediğini düşünüyor musunuz?



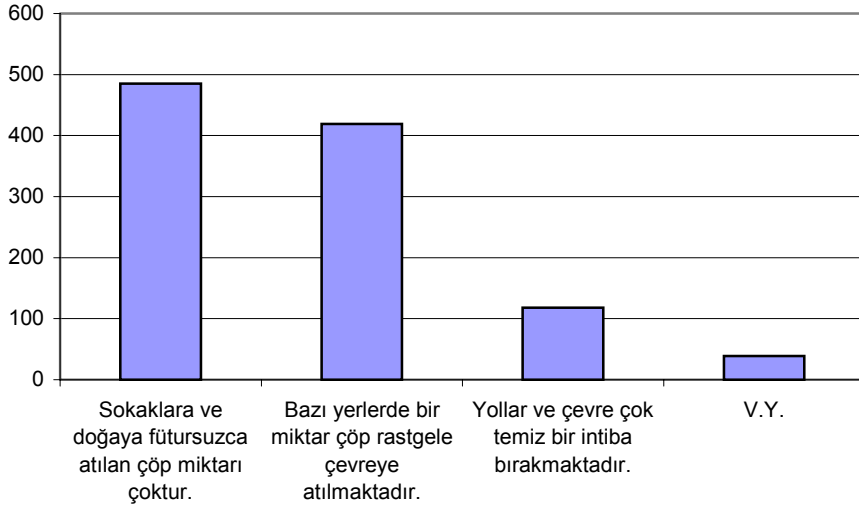
Kanaatinize göre Türkiye’deki su tüketimi nasıldır?



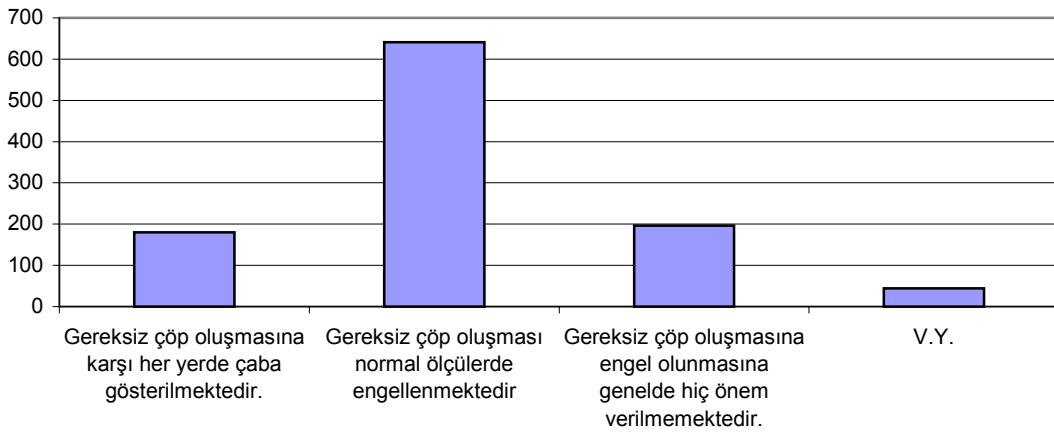
Otelde veya pansiyonda suyu tutumlu kullanmanız yönünde hiç ikaz edildiniz mi? (örn.: banyoda veya duşta uyarı levhaları gibi)



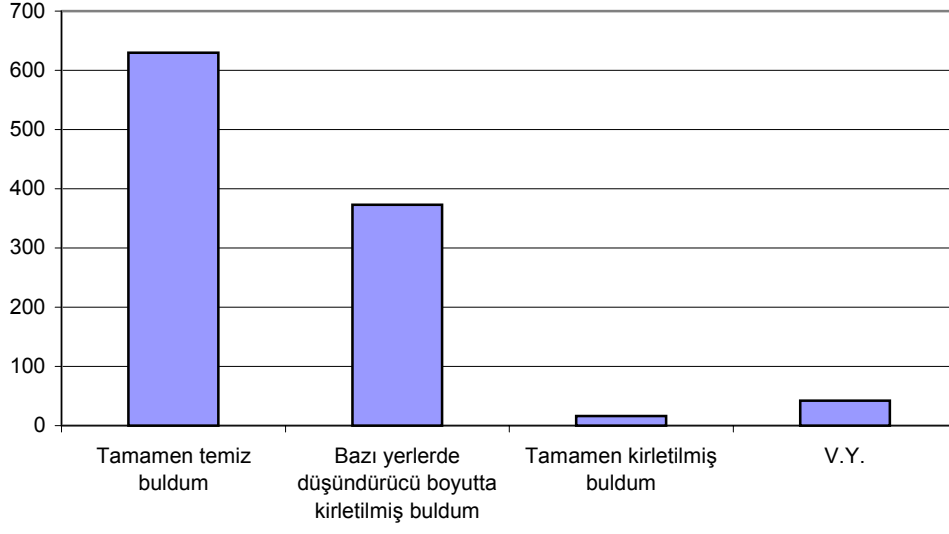
Tatil yörenizdeki katı atık muamelesi hususundaki intibalarınız nedir?



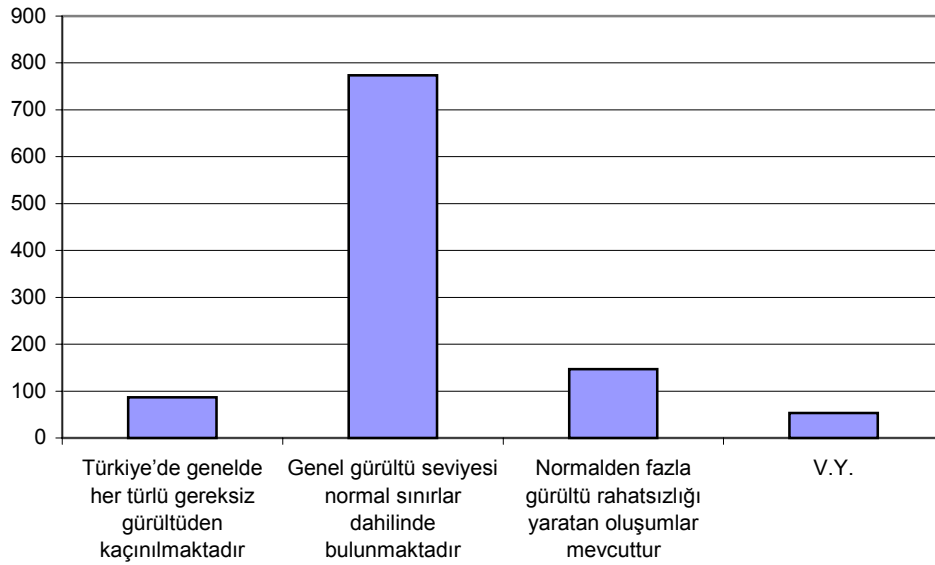
Kanaatinizce oteller ve restoranlarda gereksiz çöp oluşmasına karşı çaba gösterilmekte midir?



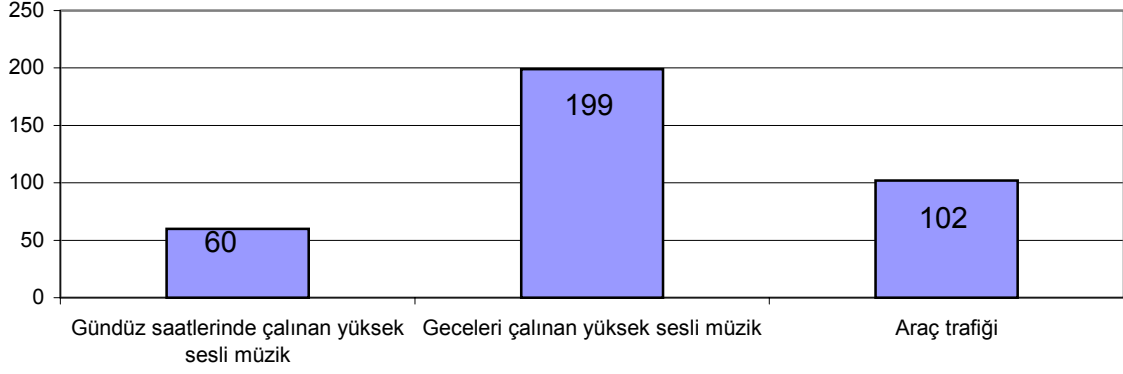
Deniz ve plajlar hakkındaki deęerlendirmeniz.



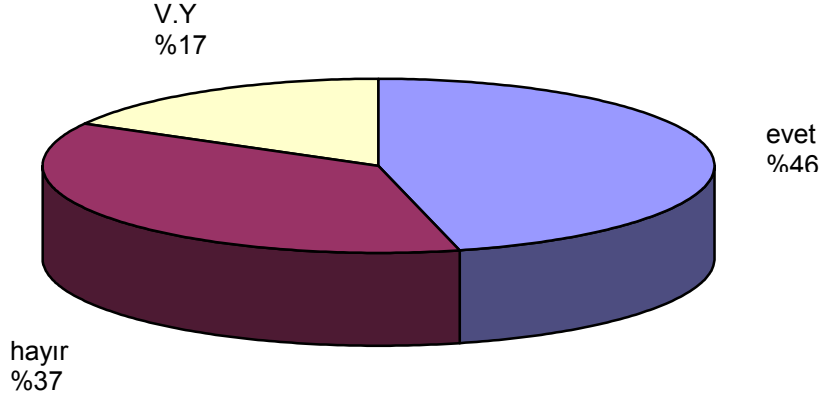
Araç trafięi ve yüksek sesli müzik ile (geceleri diskotekler dolayısıyla da!) oluşan gürültü kirlilięi hakkında



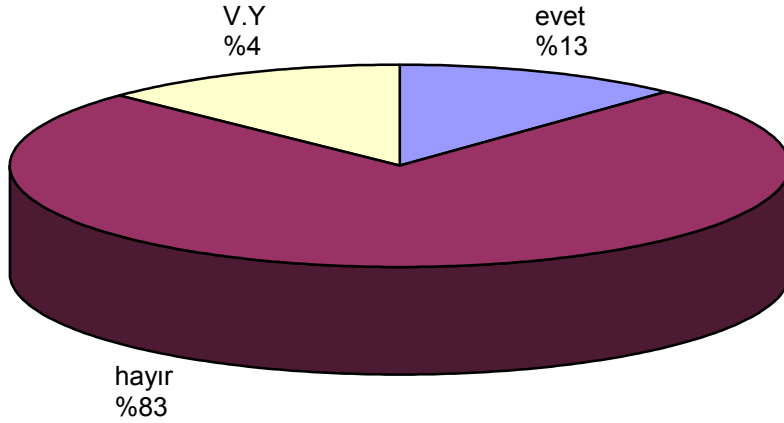
Konaklamanız sırasında gürültüden rahatsızlık duyduysanız, bunlar ne tür gürültüler idi?



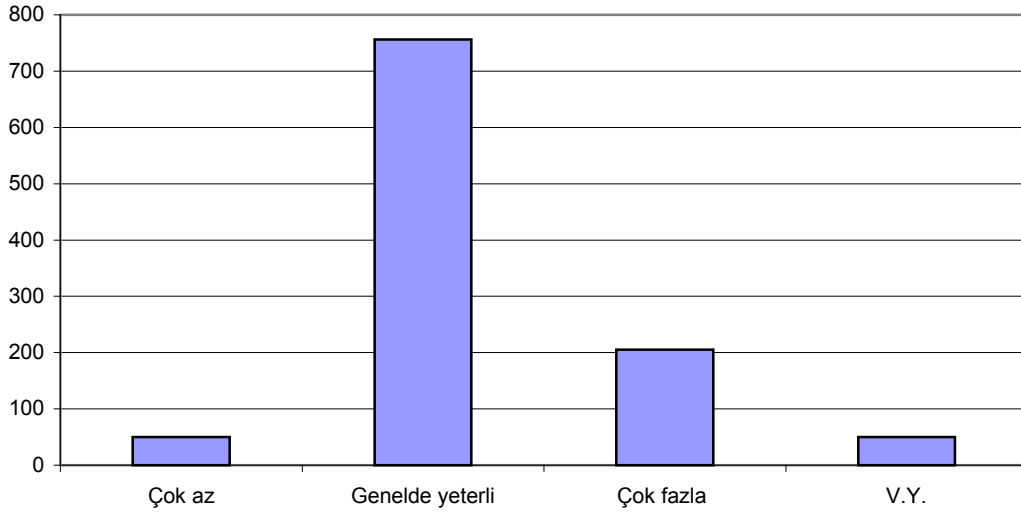
Edindiğiniz intibalara göre, Türkiye’de enerji tasarrufu yapılmakta mıdır?



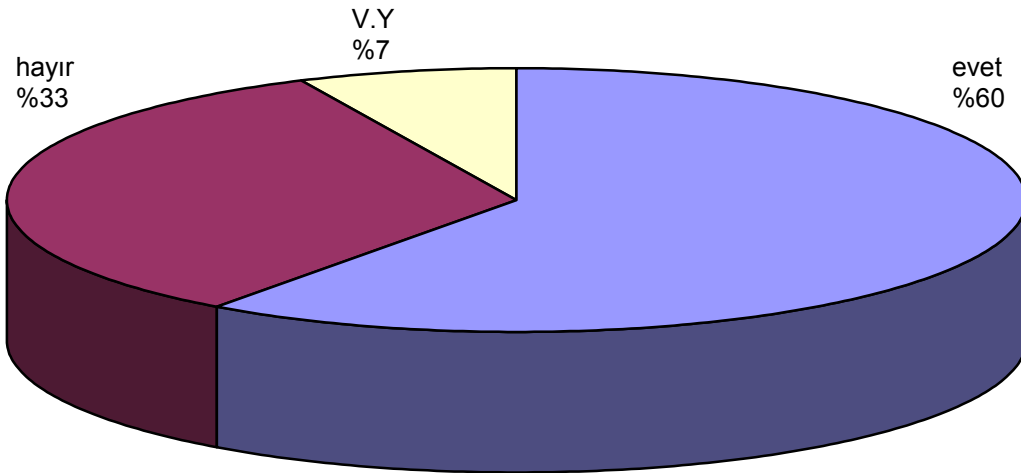
Herhangi bir yerde enerjiyi tasarruflu bir şekilde kullanmanız hususunda uyarıldınız mı?



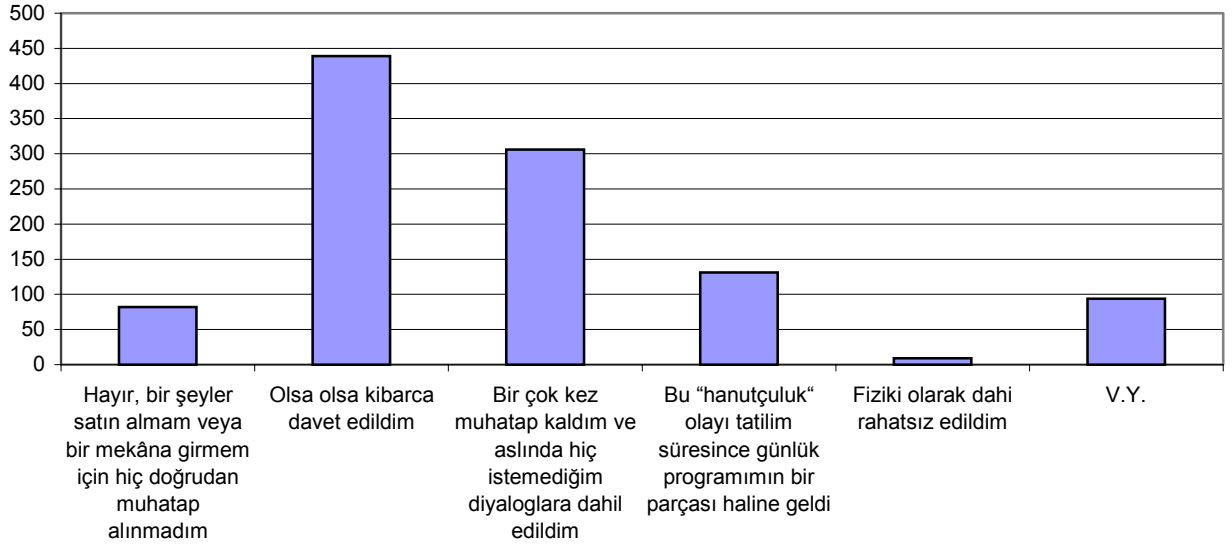
**Tatilinizi geçirdiğiniz yöredeki restoran,
bar ve diskoteklerin sayısı sizce:**



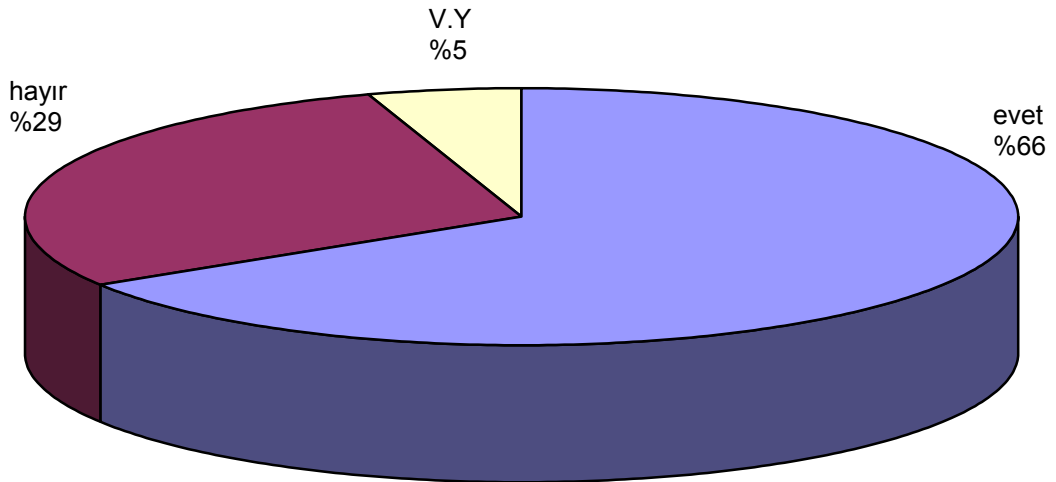
**Tatilinizi planlarken, çevre korumaya özel önem veren otel veya
pansiyonları tercih ediyor musunuz?**



Tatiliniz süresince herhangi bir şey satın almanız veya belirli bir mekâna girmeniz için “hanutçular” tarafından hiç rahatsız edildiniz mi?



Çevre koruma tedbirlerinin finanse edilmesinde kullanılabilecek (örneğin her geceleme için 1,- DM tutarında) bir “sayfiye yeri vergisi” adı altında çevre vergisi vermeye gönüllü olur muydunuz?



Ek 3: Öneriler

Anket çerçevesinde çevre koruma tedbirleri hakkında öneriler beyan edildi. “Türkiye’de çevreyi ve doğayı koruma doğrultusunda daha ileri şeyler yapılabilmesi için önerileriniz veya fikirleriniz var mıdır?” sorusu soruldu ve ankete katılan turistler serbest metinlerini yazabildiler.

Katı Atık

| | |
|--|----|
| Çöpün oluşması engellensin | 4 |
| Kamuya açık yerlerde daha çok sayıda çöp kutusu yerleştirilsin | 71 |
| Plastik ve teneke kullanımı azaltılsın (özellikle içecekler için) | 46 |
| Yeniden kullanılabilir şişeler kullanılsın (depozito sistemi) | 54 |
| Katı atık ayrıştırma ve geri kazanım sistemi geliştirilsin | 66 |
| Çöp toplama sistemi (daha iyi) organize edilsin | 11 |
| Çöpün rastgele çevreye (yol kenarlarına, ormana vs.) atılması engellensin | 17 |
| İnşaat atıklarının çevreye atılması engellensin | 2 |
| Çöp toplama kampanyaları düzenlensin (ormanlarda, yatlar nedeniyle denizde de..) | 15 |
| Çöp yakmaya izin verilmesin | 3 |
| Daha katı çevre kanunları düzenlensin, çöp polisi olsun | 5 |
| Uyarı (yasak) levhaları koyulsun | 4 |

Çevre Eğitimi

| | |
|--|----|
| Çevre ile ilgili eğitim güçlendirilsin (okul ve yetişkinlerin eğitimi) | 42 |
|--|----|

Enerji

| | |
|--|---|
| Güneş enerjisi daha çok kullanılsın | 7 |
| Fotovoltaik kullanılsın | 1 |
| Evlerdeki izolasyon çalışmaları teşvik edilsin | 4 |
| Işıklıdirmalar azaltılsın | 2 |
| Enerji tasarrufu sağlayan lambalar kullanılsın | |
| Klima kullanımı azaltılsın | 2 |
| Rüzgar enerjisi ve su enerjisi teşvik edilsin | 2 |

Su/Atık Su

| | |
|--|----|
| Su israfı engellensin | 11 |
| Yol kenarlarında oto yıkamaya (oto duş) izin verilmesin | 7 |
| İçme ve kullanma suyu birbirinden ayrılsın | 3 |
| Daha çok/daha iyi arıtma tesisleri inşa edilsin, kanalisasyon yapılsın/geliştirilsin | 12 |

Trafik (araç ve sandal/ tekne trafiği)

| | |
|---|---|
| Otobüsler trafiğe boş çıkmasınlar | 4 |
| Eski otomobiller trafikten men edilsin | 4 |
| Katalizör kullanılsın | 2 |
| Daha az araca trafiğe çıkma izni verilsin | 1 |
| Tekne ve yatların sayısı sınırlandırılsın | 2 |
| Araçların ve teknelerin eksoz gazı azaltılsın | 2 |
| Bisiklet yolları yapılsın | 1 |
| Tekneler güneş enerjisi ile çalıştırılsın | 1 |
| Ulaşım sistemi değiştirilsin | 1 |

Gürültü

| | |
|--|---|
| Gürültü önleme tedbirleri güçlendirilsin | 1 |
|--|---|

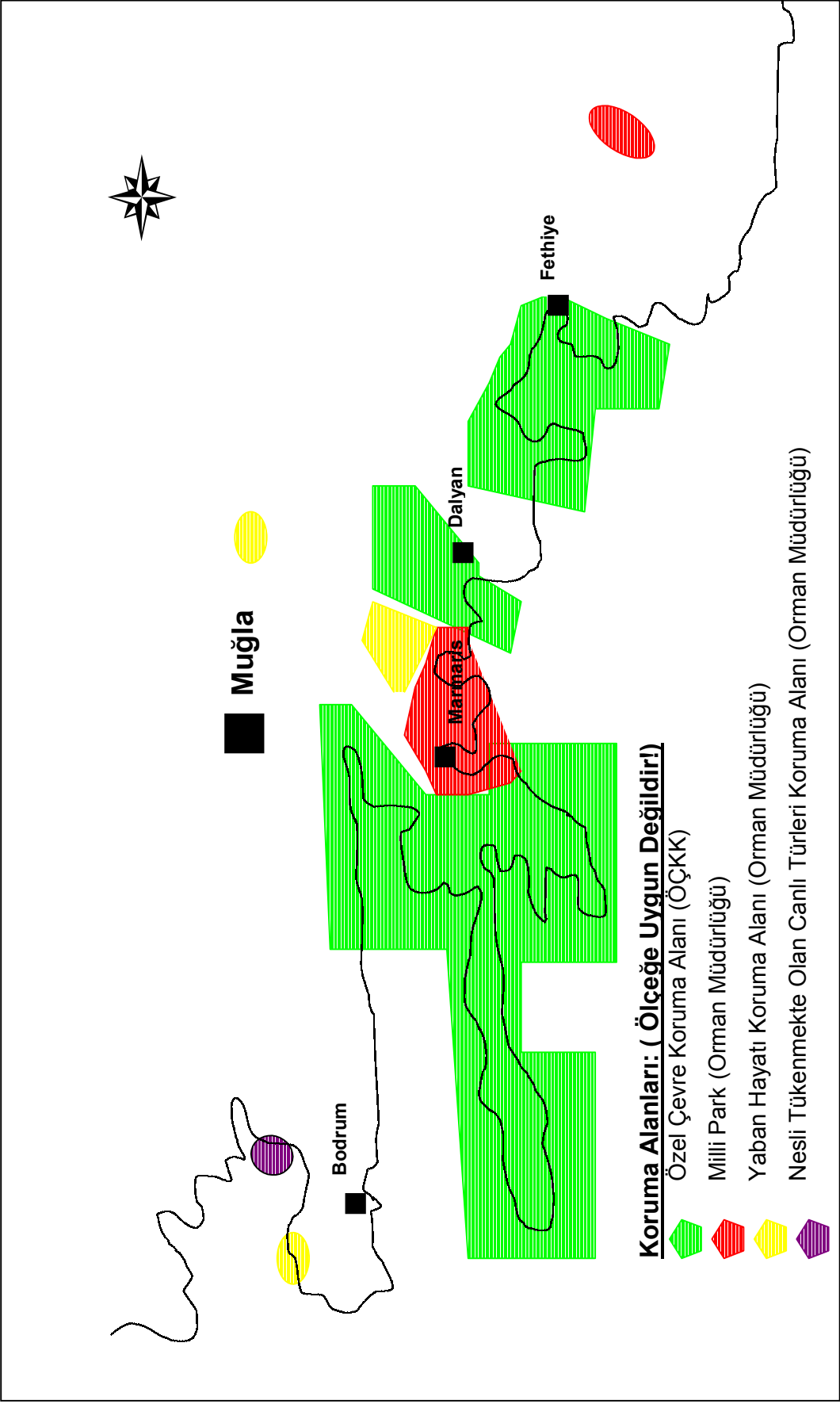
Koruma alanları ve alan planlaması

| | |
|---|----|
| Yeni oteller inşa edilmesin veya daha az otel inşa edilsin | 11 |
| Sahillere otel inşa izni verilmesin | 1 |
| Kitle turizimine izin verilmesin | 4 |
| Bütün sahiller yapılaşmaya açılmasın | 3 |
| Koruma alanlarına girişler kontrol altında tutulsun (yasaklansın) | 13 |
| Koruma alanları çoğaltılsın | 5 |
| Marmaris koruma alanında Havalimanına izin verilmesin | 1 |
| Yeşil alanlar çoğaltılsın | 1 |

Diğer

| | |
|--|---|
| Vahşi kamp alanları kontrol edilsin | 1 |
| Daha katı av kanunları düzenlensin | 1 |
| Arkeolojik şehirler daha iyi korunsun | 2 |
| Sayfiye yeri vergisi ve eko vergisi düzenlensin | 4 |
| Turist sayısı sınırlandırılsın | 5 |
| Tuvaletler temiz tutulsun | 3 |
| Oteldeki çamaşırlar (El bezleri ve Çarşafklar) gerekmedikçe yıkanmasın | 4 |
| Yatlada tuvalet bulundurma zorunluluğu getirilsin | 1 |
| Otellerin elektrik ve su tasarrufu yapması istensin | 2 |
| Şehirlerdeki kablolar yer altından geçirilsin | 1 |
| Bu anketi çevre kâğıdına basmalı idiniz. | 1 |

Ek 4: Muğla İli Koruma Alanları Haritası



Ek 5: Muğla İli 2001 Yılı Gümrük Kapılarında Giriş Yapan Turist Sayısı

Muğla İline Kasım 2001 Ayı Sonu İtibarıyla Deniz Ve Hava Yolu İle Gelen Turistlerin Milliyetlerine Ve Aylara Göre Dağılımı

| | Ocak | Şubat | Mart | Nisan | Mayıs | Haziran | Temmuz | Ağustos | Eylül | Ekim | Kasım | Toplam |
|---------------|--------------|--------------|--------------|---------------|----------------|----------------|----------------|----------------|----------------|----------------|--------------|------------------|
| Almanya | 450 | 560 | 1023 | 19.814 | 48.537 | 47.077 | 54.014 | 49.046 | 58.466 | 41.893 | 1.452 | 322.332 |
| İngiltere | 270 | 381 | 512 | 8.717 | 97.217 | 116.276 | 129.858 | 125.142 | 129.369 | 79.550 | 175 | 687.467 |
| Hollanda | 56 | 58 | 124 | 8.794 | 33.198 | 31.054 | 47.839 | 42.349 | 43.241 | 28.011 | 127 | 234.851 |
| Avusturya | 32 | 42 | 51 | 2.848 | 5.528 | 8.354 | 9.723 | 9.753 | 8.160 | 5.152 | 55 | 49.698 |
| İtalya | 18 | 32 | 46 | 343 | 180 | 3.216 | 4.318 | 5.165 | 2.340 | 134 | 305 | 16.097 |
| Fransa | 128 | 34 | 206 | 7.576 | 7.721 | 9.573 | 12.270 | 10.288 | 8.793 | 1.988 | 450 | 59.027 |
| İsrail | 4 | 1 | 705 | 5.100 | 7.508 | 9.116 | 17.575 | 17.834 | 12.813 | 6.336 | 91 | 77.083 |
| BDT | 3 | 2 | 98 | 2.829 | 3.935 | 11.201 | 14.258 | 17.596 | 12.283 | 2.100 | 2 | 64.307 |
| A.B.D | 48 | 21 | 68 | 404 | 1.762 | 2.107 | 2.499 | 2.234 | 1.173 | 742 | 36 | 11.094 |
| Japonya | 2 | 6 | 34 | 113 | 116 | 182 | 134 | 71 | 53 | 25 | 4 | 740 |
| Yunanistan | 135 | 98 | 397 | 414 | 1.024 | 1.615 | 1.864 | 3.557 | 1.145 | 1.168 | 1.071 | 12.488 |
| Diğer | 571 | 532 | 2588 | 15.722 | 38.310 | 51.199 | 70.550 | 67.235 | 57.202 | 25.654 | 2.054 | 331.617 |
| Toplam | 1.717 | 1.767 | 5.852 | 72.674 | 245.036 | 290.970 | 364.902 | 350.270 | 335.038 | 192.753 | 5.822 | 1.866.801 |